

TL Nea

ÉPREUVE E6

MONTAGE DE PROJET TOURISTIQUE COMPOSÉ

Session 2000

1/B

Option A : conception – commercialisation
Option B : Accueil – animation professionnels

UNITÉ U 61

DÉVELOPPEMENT TOURISTIQUE APPLIQUÉ

Durée : 2 heures

Coefficient : 2

L'usage de la calculatrice est autorisé.

LA COMMUNE DE LONG

Depuis les années 80, un effort important a permis de valoriser le potentiel touristique de la Picardie maritime. Sous l'action des collectivités territoriales et de l'État, le littoral a été doté de nombreux équipements. Aujourd'hui, des efforts se portent de plus en plus sur l'arrière pays. Une partie des communes de l'arrondissement d'Abbeville se sont regroupées dans un syndicat intercommunal Ponthieu – Marquenterre.

Dans le cadre de cette action, quelques communes peuvent bénéficier d'une aide pour mettre en place un projet de développement touristique. Pour réaliser cet objectif, le syndicat intercommunal sollicite votre collaboration pour une étude sur la commune de Long.

À partir des annexes et de vos connaissances :

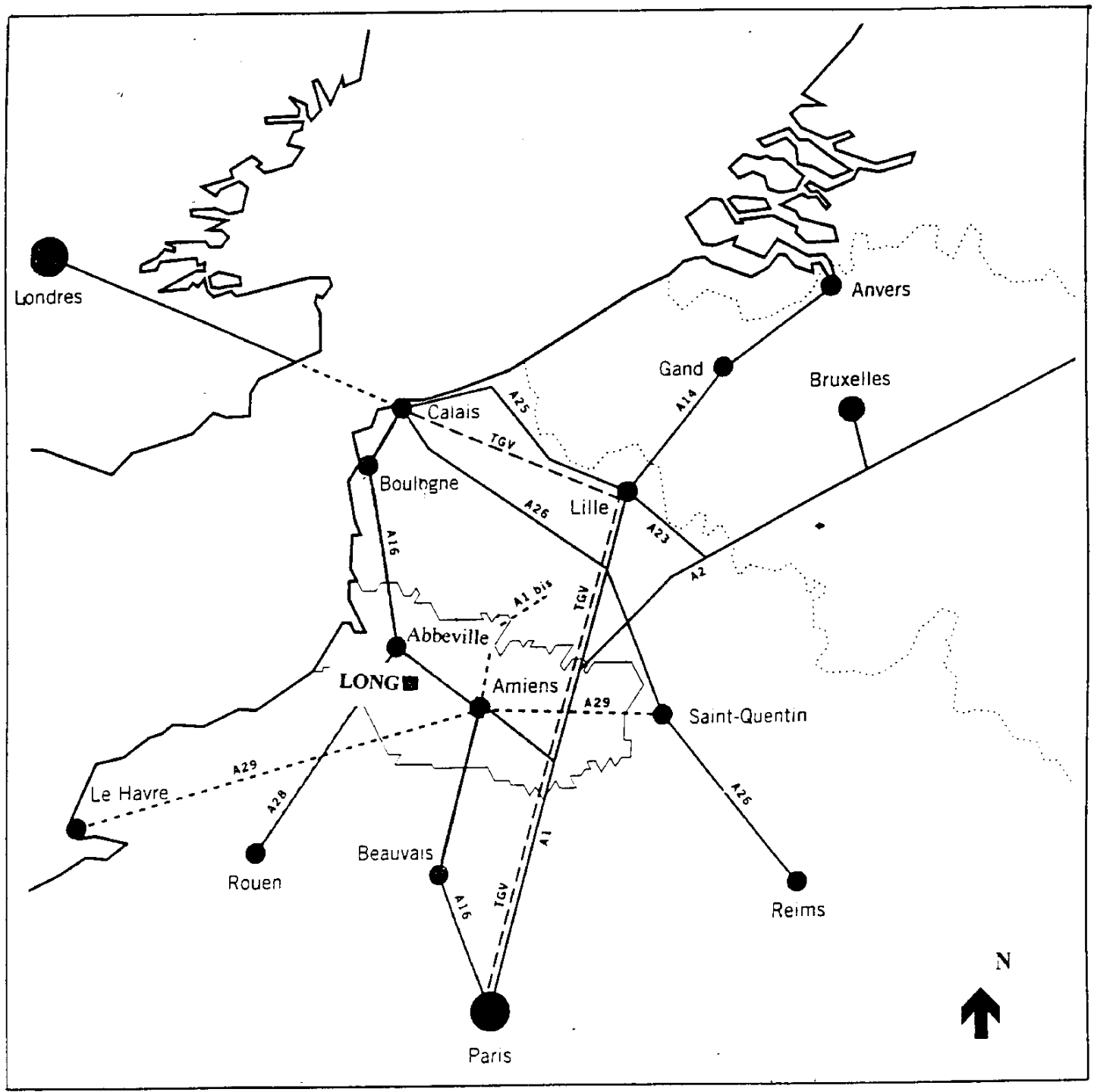
- établir un diagnostic touristique du site,
- proposer des axes de développement et identifier les aménagements éventuels et les partenaires à solliciter pour les réaliser.

LISTE DES ANNEXES

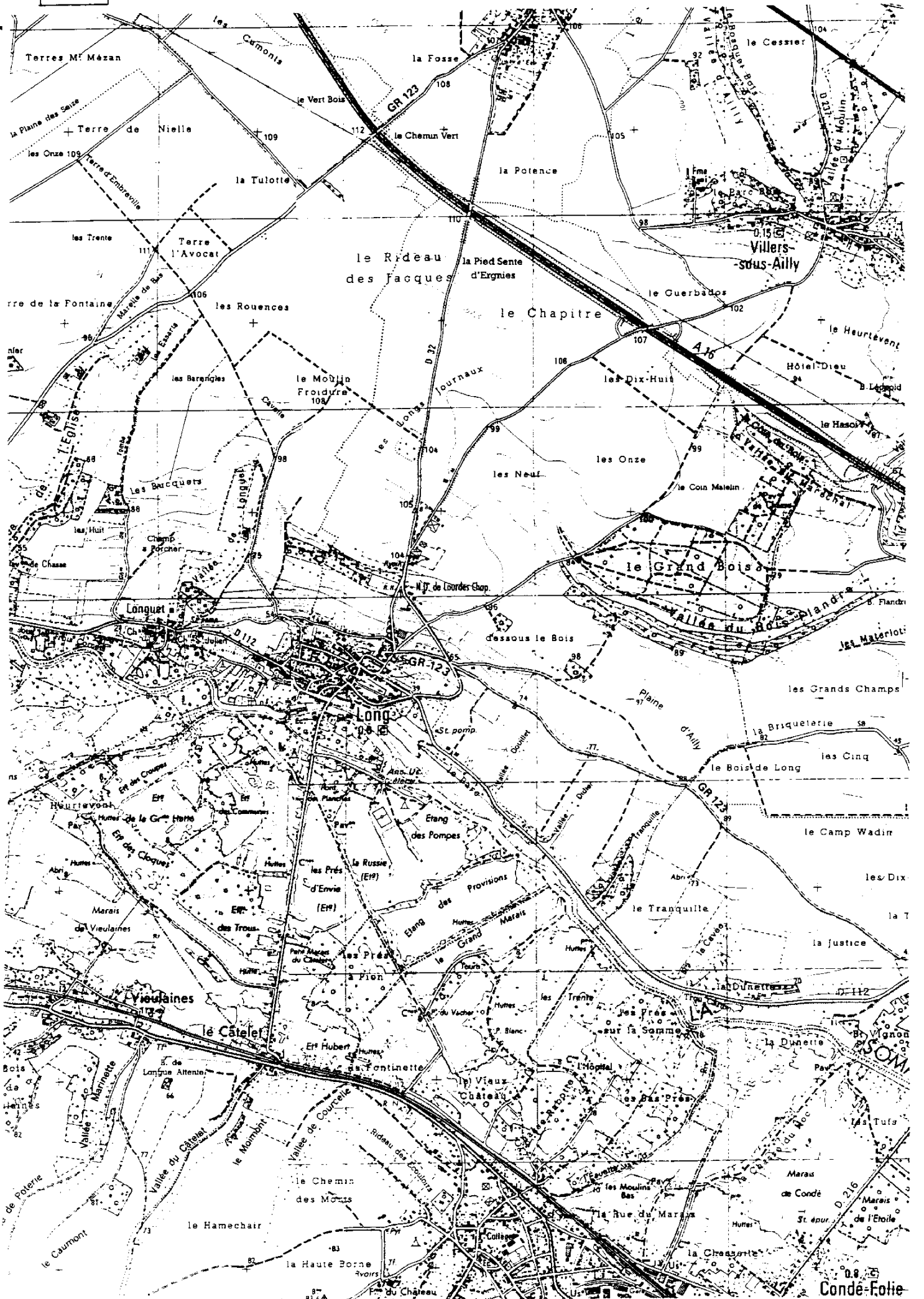
2/13

		Pages
ANNEXE 1 :	Carte de situation	3
ANNEXE 2 :	Carte au 1/25 000 et sa légende	4 et 5
ANNEXE 3 :	Données climatiques	6
ANNEXE 4 :	Extraits de l'inventaire communal	7 à 11
ANNEXE 5 :	Extrait de dépliant touristique	12 et 13

PLAN DE SITUATION



Échelle : 1 cm = 20 km.



LÉGENDE

Autoroute : péage, aires de service, de repos	
Route à 2 chaussées séparées	
Route de très bonne viabilité (3 voies et plus)	
Route de bonne viabilité (2 voies larges)	
Route de moyenne viabilité (2 voies étroites)	
Route étroite régulièrement entretenue	
Autre route étroite : régulièrement entretenue, irrégulièrement entretenue	
Chemin d'exploitation. Sentier, ligne de coupe	
Vestiges d'ancienne voie carrossable. Route en construction	
Itinéraires balisés de randonnée pédestre (tracé et continuité aléatoires)	
Tunnel routier : longueur inférieure à 500m, supérieure à 500m	
Route en remblai, en déblai. Route et chemin bordés d'arbres	
Mur en maçonnerie. Mur de soutènement. Mur en ruine ou en pierres sèches	
Clture en treillage métallique. Haie, rangée d'arbres. Cours d'eau temporaire	
Levée de terre. Limite de végétation. Détail linéaire non identifié	
Chemin de fer à 2 voies, à 1 voie. Ligne électrifiée, gare, arrêt	
Voies de garage ou de service. Voie étroite. Funiculaire	
Voie ferrée : en construction, déclassée, déposée	
Ligne de transport d'énergie électrique. Téléphonique. Remontée mécanique	
Population communale en milliers d'habitants. Limite d'Etat avec bornes	
Limite et chef-lieu de département, d'arrondissement	
Limite et chef-lieu de canton, de commune	
Limite de camp militaire, de zone réglementée de champ de tir	
Limite de forêt domaniale. Limite de parc naturel, de zone périphérique	
Points géodésiques. Repère de nivellement	
Eglise. Chapelle, oratoire. Calvaire, tombe, statue religieuse. Cimetière	
Donjon, tour isolée. Moulin à vent. Éolienne. Cheminée	
Réservoir d'hydrocarbure, de gaz. Haut fourneau. Pylône. Carnère	
Excavation souterraine. Habitation troglodytique. Monument, stèle. Ruines	
Monument mégalithique : dolmen, menhir. Point de vue. Terrain de camping	
Manoir. Bâtiment remarquable. Halle, hangar, serre. Fort. Blockhaus	
Terrain de sport. Tennis. Refuge. Tremplin de ski	
Pont. Passerelle. Gué. Bac	
Nappe d'eau permanente. Zone inondable. Marais	
Source. Fontaine. Puits. Citerne. Château d'eau. Réservoir	
Cours d'eau bordé d'arbres. Cascade. Barrage. Digue	
Canal navigable, d'alimentation. Écluse. Canal souterrain	
Aqueduc : au sol, élevé, souterrain	
Sable et dune (1). Laisse des plus hautes mers (2)	
Estran : sables (3), rochers (4), zone inondable (5)	
Courbes bathymétriques : issues des cartes du S.H.O.M. (6)	
Phare. Feu. Bateau-feu	
Sémaphore. Balise. Épave	
Courbes de niveau. Cuvettes	
Talus. Tas de cailloux. Rochers. Terrain raviné	
Bois de feuillus	
Bois de conifères	
Feuillus et conifères	
Broussailles	
Vergers, plantation	
Vigne	
Rizière	

N.M. : 2,83 gr
 N.G. : 2°33'

La déclinaison magnétique correspond au centre de la feuille, au 1^{er} janvier 1999. Elle diminue chaque année de 0,12 gr (0°6').

1000 m 500 m 0 1 km



	Janv.	Févr.	Mars	Avril	Mai	Juin	Juil.	Août	Sept.	Oct.	Nov.	Déc.	Année
	Maximun absolu mensuel de la température (degrés celsius)												maxi
	15,0	19,9	22,9	29,3	32,4	35,0	37,8	35,6	32,8	26,9	18,8	15,9	37,8
	Moyenne mensuelle des températures maximales quotidiennes en (°C)												moy.
	5,8	6,8	10,1	13,0	16,8	19,3	21,4	21,6	19,1	14,9	9,6	6,8	13,8
	Température moyenne mensuelle (Tn+Tx)/2 (degrés celsius)												moy.
	3,4	3,9	6,5	8,8	12,3	14,9	16,9	17,0	14,9	11,3	6,8	4,4	10,1
	Moyenne mensuelle des températures minimales quotidiennes en (°C)												moy.
	0,9	1,0	2,9	4,5	7,8	10,4	12,4	12,4	10,6	7,6	4,0	2,0	6,4
	Minimun absolu mensuel de la température (degrés celsius)												mini
	-17,4	-14,6	-9,8	-3,3	-1,6	0,1	4,9	4,9	1,3	-3,4	-8,2	-13,2	-17,4
	Nombre moyen de jours où												total
Tx>=30°C						1	1	1					3
Tx>=25°C					1	3	6	6	2				19
Tx<=0°C	3	2										2	8
Tn<=0°C	12	11	7	3						1	5	10	48
Tn<=-5°C	4	2	1									2	9
Tn<=-10°C	1												2
	Hauteur maximale des précipitations en 24 heures (millimètres)												maxi
	32	27	31	38	38	68	45	48	101	35	37	38	101
	Hauteur mensuelle des précipitations (millimètres)												total
	59	49	49	48	54	65	55	67	74	69	76	71	736
	Nombre moyen de jours où												total
RR>=1mm	11	10	10	10	10	10	9	10	11	10	12	12	125
RR>=10mm	1	1	1	1	1	2	1	2	2	2	2	2	20
	Durée moyenne d'insolation (heures)												total
	56	79	117	159	200	206	214	213	151	116	75	48	1634
	Vitesse maximale instantanée du vent (kilomètres par heure)												maxi
	151	151	126	180	133	108	97	108	108	180	122	137	180
	Vitesse moyenne du vent (kilomètres par heure)												moy.
	18	18	18	18	14	14	14	14	14	14	18	18	
	Nombre moyen de jours où												total
vent>=16m/s	8	6	7	6	4	3	3	3	4	5	6	8	63
vent>=28m/s	1	1										1	3
brouillard	6	6	5	4	3	4	4	4	5	6	6	7	60
orage			1	1	3	3	3	3	2	1	1		18
grêle		1	1	1							1	1	5
gelée blanche	/	/	/	/	/	/	/	/	/	/	/	/	/
neige	4	4	2	1							1	2	14
neige au sol	/	/	/	/	/	/	/	/	/	/	/	/	/

00 zero jour

Case vide pas de données

Tx : température maximale

Neige : chute(s) de neige

/// données manquantes

Brouillard : visibilité < 1 km

Tn : température minimale

Neige au sol : sol plus qu'à moitié couvert

INVENTAIRE COMMUNAL

7/13

Commune 80486 : Long**Données de cadrage***La commune possède un POS*

Superficie cadastrée : 919 ha dont 380 ha de terres cultivées, 67 ha de bois et forêts et 140 ha de landes et étangs.

	1982	1990	1999
Population	574	575	614
Résidences principales	236	232	
Résidences secondaires	144	159	

Distances à :

- la commune la plus fréquentée (Abbeville) 15 km (20 min)
- la ville de plus de 10 000 habitants la plus fréquentée 15 km (20 min)
- la bretelle d'autoroute ou la route à quatre voies la plus proche 9 km (10 min)
- gares les plus proches 5 km (5 min)
15 km (20 min)

Artisanat, commerces, services

Equipement	Existence ou nombre	Distance à la commune fréquentée (en km)
Services publics		
Pompiers	NON	9
Gendarmerie nationale ou commissariat de police	NON	5
Services généraux		
Lieu de culte ou de prière	1	-
Services automobiles		
Garage	NON	4
Distribution de carburant	NON	4
Grandes surfaces		
Hypermarché	NON	15
Supermarché	NON	9
Supérette	NON	4
Alimentation		
Alimentation générale, épicerie	1	-
Boulangerie, pâtisserie	1	-
Boucherie, charcuterie	1	-
Services généraux		
Bureau de poste	1	-
Banque ou Caisse d'Epargne	NON	///
Commerces spécialisés non alimentaires		
Librairie, papeterie	NON	4
Autres services à la population		
Salon de coiffure	1	-
Café, débit de boissons	3-4	-
Bureau de tabac	1	-
Restaurant	1	-
Nombre de marchés de détail par mois	NON	///

Produits et services disponibles dans la commune

© INSEE SCEES

Équipement	Existence
Produits :	
Tabac	OUI
Journaux	OUI
Services :	
Distributeurs de billets	NON
Eau potable :	
Réseau collectif d'eau potable	OUI
Assainissement :	
Réseau collectif d'assainissement	NON

Santé et action sociale

© INSEE SCEES

Equipement	Existence ou nombre	Distance à la commune fréquentée (en km)
Etablissements publics ou privés		
Etablissement de santé	NON	15
Ambulance	NON	4
Centre médico-social, dispensaire et centre de soins	NON	///
Fonctions médicales et paramédicales (libérales)		
Dentiste	NON	15
Infirmier ou infirmière	NON	4
Laboratoire d'analyses médicales	NON	15
Masseur-kinésithérapeute	NON	4
Médecin généraliste	NON	4
Pharmacie	NON	4
Action sociale pour les personnes âgées		
Aide ménagère à domicile	OUI	-
Portage de repas à domicile	OUI	-
Soins à domicile	OUI	-
Surveillance à domicile	OUI	-
Centre de soins de jour	NON	///
Foyer - restaurant	NON	///
Maison de retraite	NON	///

Desserte de la commune	
Dessertes par autocar régulières et quotidiennes	NON
Dessertes par autocar régulières non quotidiennes	OUI
Réseau de transports urbains	NON
Services liés au tourisme et aux loisirs	
Agence de voyages	NON
Services liés aux activités de loisirs	OUI
Services liés à la santé	NON
Office de tourisme ou syndicat d'initiative	OUI (ouvert d'avril à octobre)

Causes d'attraction touristique

© INSEE SCEES

Cause d'attraction	Existence
01 - Mer	non
02 - Montagne	non
03 - Forêt	non
04 - Campagne	oui
05 - Parc naturel	non
06 - Plan d'eau	oui
07 - Pêche	oui
08 - Chasse	oui
09 - Curiosité naturelle, site ou ouvrage d'art	oui
10 - Monument, architecture, musée, trésor	oui
11 - Thermalisme, climatisme	non
12 - Casino, jeux de hasard	non
13 - Gastronomie	non
14 - Vignoble	non
15 - Ville étape	non
16 - Artisanat	non
17 - Culture (festival, exposition artistique,...)	oui
18 - Culte (pèlerinage,...)	non
19 - Sportive (sauf mer, montagne)	oui
20 - Commerciale (foire, exposition)	non
21 - Divertissement (parc d'attractions, fête locale)	oui
22 - Congrès	non
23 - Autres	non

10/13

Capacité d'accueil touristique

© INSEE SCEES

	Nombre d'établissements	Capacité en chambres ou emplacements	Capacité en lits
Hébergement collectif			
Hôtel homologué de tourisme	0	0	///
Hôtel non classé	0	0	///
Résidence de tourisme	0	///	0
Auberge de jeunesse, gîte d'étape	0	///	0
Centre de vacances	0	///	0
Camping homologué	3	200	///
Aire naturelle de camping	0	0	///
Maison familiale de vacances	0	///	0
Autre hébergement touristique			
Gîte rural	2	///	7
Chambre d'hôtes	///	0	0
Autre meublé touristique	///	0	0
Camping à la ferme	0	0	///

Population par sexe et par âge en 1990

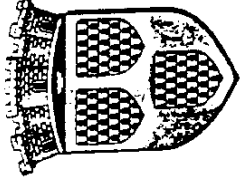
Age au 31/12/90	Ensemble	%	Hommes	Femmes
Total	575	100	286	289
0 - 19	124	21,6	69	55
20 - 39	140	24,3	73	67
40 - 59	129	22,4	67	62
60 - 74	113	19,7	52	61
75 ou plus	09	12	25	44

M113

Sports, loisirs et culture

© INSEE SCEES

Équipement	<u>Distance à la commune fréquentée</u> (en km)	
	<u>Existence ou nombre</u>	
Équipements sportifs et de loisirs sur des sites aménagés		
Base de plein air et de loisirs	non	15
Plage ou baignade aménagée	non	43
Base nautique, plan d'eau autorisé	non	41
Port de plaisance	oui	///
Sentiers, circuits sportifs, randonnée	oui	///
Domaine skiable aménagé	non	///
Autres équipements sportifs et de loisirs		
Piste d'athlétisme	non	4
Terrain de grands jeux	oui	///
Terrain de petits jeux	non	///
Centre équestre	non	///
Installation sportive couverte	non	15
Tennis couvert ou non	non	7
Piscine couverte ou non	non	15
Équipements culturels et socioculturels		
Ecole de musique (hors fanfare)	non	///
Salle de cinéma	non	15
Salle de spectacle	oui	-
Bibliothèque fixe	oui	///
Bibliothèque mobile	oui	///
Centre culturel	non	12
Centre socioculturel	non	15
Foyer rural ou salle polyvalente	non	///
Lieu de rassemblement et de distractions	non	///
Activités culturelles, socioculturelles ou sportives		
Association sportive	oui	///
Club du troisième âge	oui	///
Groupe musical, de théâtre, fanfare...	oui	///
Musée	oui	///



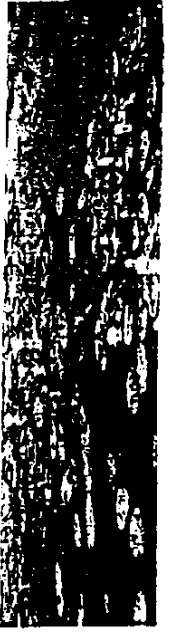
Histoire

Des grattoirs en silex taillé datant du paléolithique supérieur et trouvés dans la tourbe tendent à prouver la présence de l'homme sur le territoire de Long depuis plusieurs milliers d'années. Il est probable que des cités lacustres aient existé dans la vallée au temps des Gaulois.

L'occupation romaine, quant à elle, est attestée par la découverte d'amphores, dont l'une était remplie de près de 900 pièces romaines en bronze. Ces dernières sont aujourd'hui au musée Boucher de Perthes à Abbeville.

Long tire son nom de Lungam, *Longum Superiorem*. Long apparaît pour la première fois dans une charte donnée par Charles-le-Chauve, en 844, au monastère de Saint-Riquier. Son nom s'explique par le fait que le village s'allongeait depuis la Somme jusqu'au hameau du Catelet. Un château fort construit sur la rive droite de la rivière Somme et un autre petit château situé au hameau du Catelet formaient les extrémités du village.

C'est très certainement à la fin du XII^e siècle ou au début du XIII^e siècle que s'est opéré le déplacement du village. Les guerres incessantes ont conduit les Longiniens à construire leurs maisons près du château fort.



LONG

Manifestations régulières :

Feu de la Saint-Jean, le 23 juin

Balades du 15 août

Marché aux Pucés,

le premier dimanche de septembre



Office de Tourisme de Long

5, Grande rue

BP n° 3 - 80510 Long

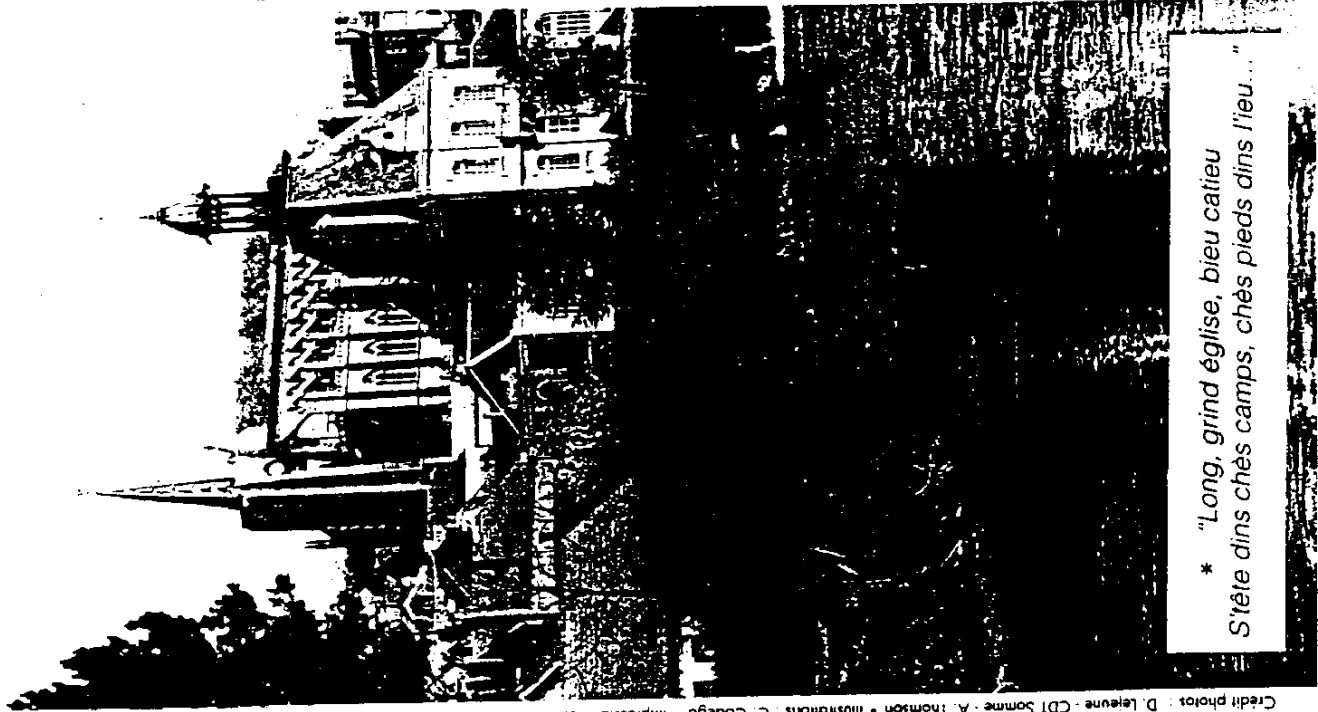
Tél : 03 22 31 82 50 - Fax : 03 22 31 71 88



Val de Somme



Code de
communes
et de
cantons



* "Long, grand église, bieu catieu
S'téte dins chés camps, chés pieds dins l'ieu..."

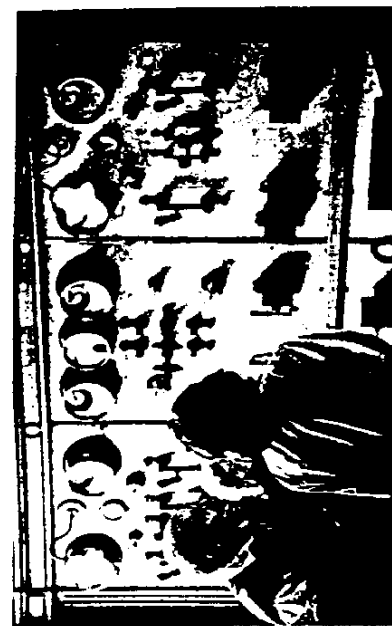
Credit photos : D. Lelieur - A. Thomson - CDT Somme - Illustrations : C. Codega • Impression : Leclerc - Abbeville

13/13

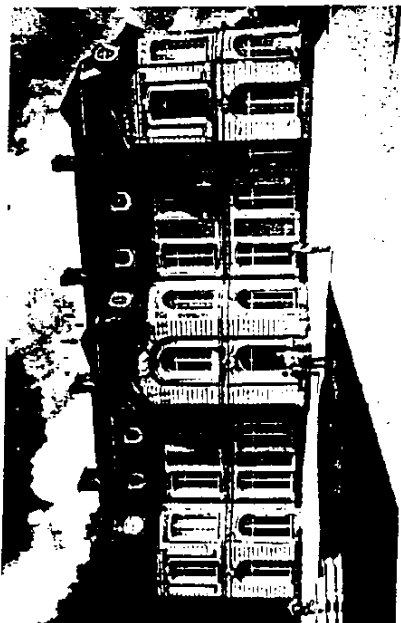
L'usine hydro-électrique



À la fin du XIX^e siècle, grâce aux revenus de la tourbe, la commune décide d'être à la pointe du progrès et d'offrir à ses habitants une qualité de vie qui fera exception pendant des décennies. Après s'être dotée d'une gare ferroviaire au Catelet en 1900, la commune construit une centrale hydroélectrique en 1902. Dès ce moment, les habitants ont l'eau courante et l'ampoule électrique dans la maison. Cette centrale fournira le courant électrique en 110 volts continu jusqu'en 1968 et l'eau jusqu'en 1974. Classée Monument Historique, elle est maintenant un musée où l'on peut tout découvrir de la tourbe et avoir la surprise de voir que, près de cent ans après sa construction, l'usine peut toujours produire de l'électricité.



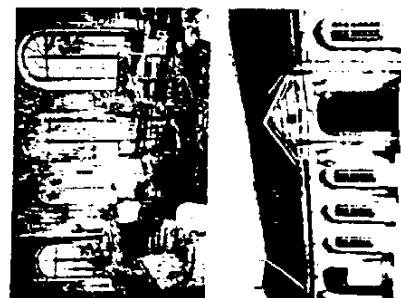
Le château



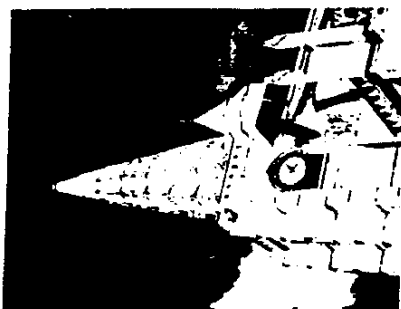
En 1733, Honoré Charles de Bussy, seigneur de Long, fait bâtir un magnifique château dominant la Somme, véritable "Folie". Il faut près de dix ans pour terminer cette construction de briques et de pierres avec sa toiture à la Mansart. C'est l'un des plus beaux châteaux du règne de Louis XV.



Restauré après la dernière guerre (classé Monument Historique), il est habité par son propriétaire actuel, grand collectionneur de pendules et d'automates. Il peut être visité à certaines périodes de l'année (se renseigner auprès de l'Office de Tourisme).



L'église



L'église, de style néo-gothique, a été reconstruite de 1846 à 1851 à l'emplacement de la première église du XII^e siècle. Elle est placée sous le patronage de Saint Jean Baptiste. Son clocher date du XVI^e siècle et est aujourd'hui classé Monument Historique. Un merveilleux orgue Cavaille Coll, très rare, (classé Monument Historique), sur lequel les grands organistes

du monde entier aiment à venir jouer, y est installé depuis 1877.

