

BACCALAURÉAT PROFESSIONNEL

SESSION 2014

HISTOIRE – GÉOGRAPHIE – ÉDUCATION CIVIQUE

Durée : 2h – Coefficient : 2,5

Le candidat traite obligatoirement les trois parties : histoire, éducation civique et géographie.

Pour les première et troisième parties, le candidat a le choix entre deux sujets.

	Pages
Première partie Géographie (sujets d'étude) 9 points	2/5
Deuxième partie Éducation civique (thème d'étude) 4 points	3/5
Troisième partie Histoire (situations) 7 points	4/5 et 5/5

Ce sujet comporte 5 pages numérotées de 1/5 à 5/5.
Assurez-vous que cet exemplaire est complet.
S'il est incomplet, demandez un autre exemplaire au chef de salle.

L'usage de la calculatrice n'est pas autorisé

Première partie : géographie
(sujets d'étude)

Sujet 1 : La France dans l'Union européenne et dans le monde

Repérer dans le temps et dans l'espace (3 points)

- 1) Par rapport aux autres territoires d'Outre-mer, quelle est la particularité de la Guyane française ?
- 2) Recopier le tableau et indiquer les océans qui bordent les départements d'Outre-mer suivants :

Départements d'Outre-mer	Océans
Guadeloupe	
Guyane	
Martinique	
Mayotte	
Réunion	

Mettre en œuvre les démarches et les connaissances du programme (6 points)

- 3) Expliquer l'affirmation suivante : La France occupe une situation de carrefour en Europe, dans le domaine des transports.
- 4) La France joue un rôle important dans plusieurs grandes institutions internationales. Justifier cette affirmation à partir d'un exemple de votre choix.

OU

Sujet 2 : L'Union européenne et ses territoires

Repérer dans le temps et dans l'espace (3 points)

- 1) Combien y a-t-il d'États membres de l'Union européenne au 1^{er} janvier 2014 ?
- 2) Citer deux États de l'Union européenne qui n'appartiennent pas à la zone euro.

Mettre en œuvre les démarches et les connaissances du programme (6 points)

- 3) Que permettent de financer les aides du fonds européen de développement économique régional (FEDER) ?
- 4) Présenter en quelques lignes un grand projet européen de votre choix.

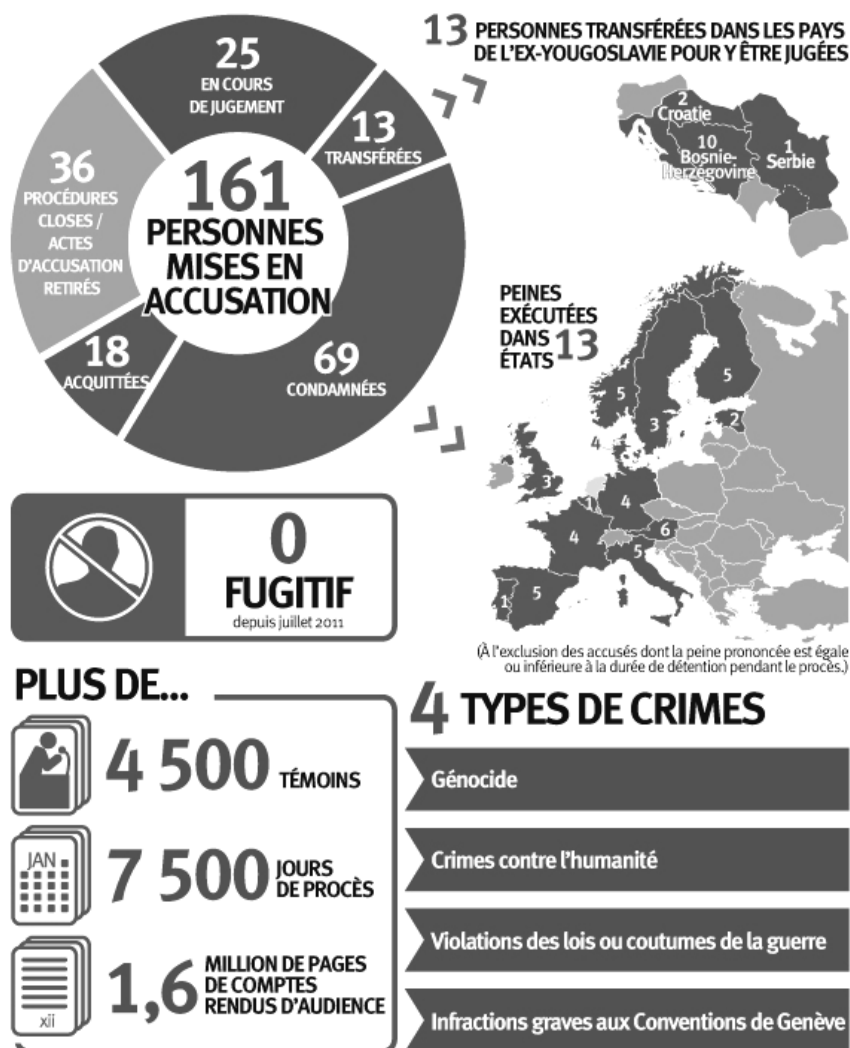
Deuxième partie : éducation civique (thème d'étude)

Sujet : Droits de l'Homme et action internationale

À partir du document ci-dessous et de vos connaissances, indiquer :

- ce qu'est un tribunal pénal international (TPI) ;
- la nature des crimes que le tribunal pénal international pour l'ex-Yougoslavie (TPIY) juge ;
- comment le TPIY contribue à faire respecter les Droits de l'Homme.

Document : Le tribunal pénal international pour ex-Yougoslavie (TPIY) en quelques chiffres



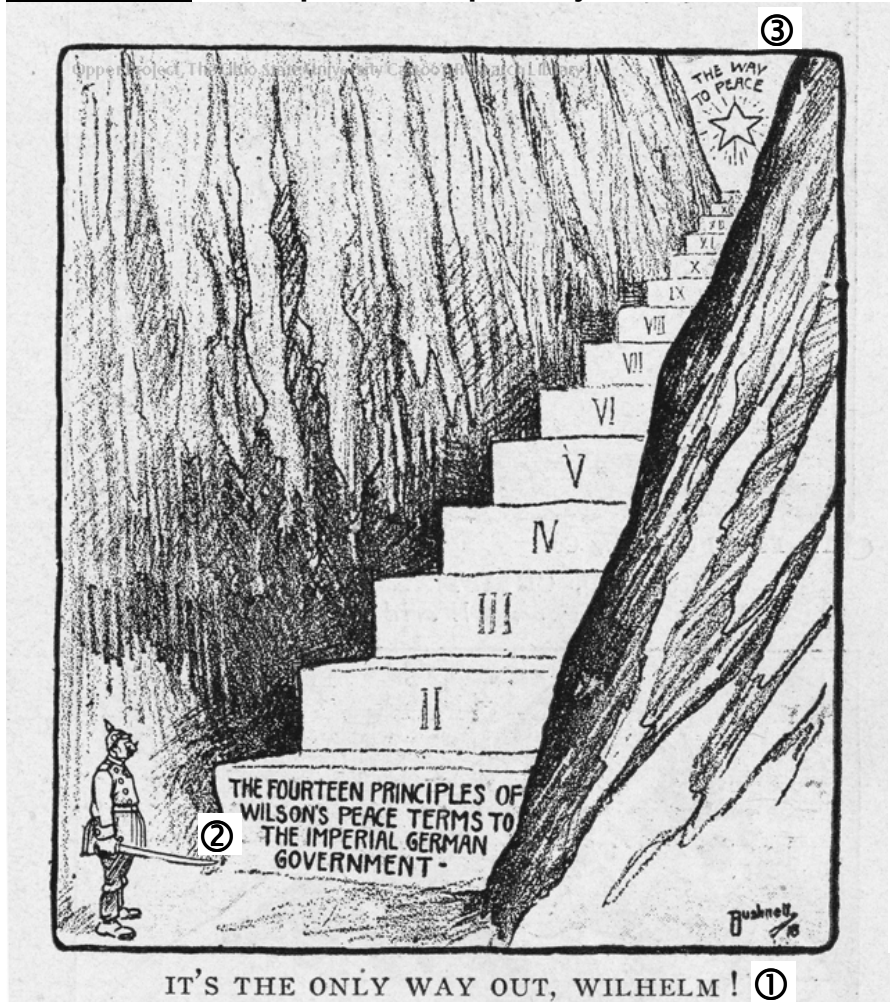
Source : site du TPIY (<http://www.icty.org/sid/11186>), consulté le 08/11/2013 à 14h21

Troisième partie : histoire (situations)

Le candidat a le choix entre les deux sujets suivants

Sujet 1 : Les 14 points de Wilson

Document : Les 14 points vus par un journal américain en octobre 1918



Traductions :

①

« *It's the only way out, Wilhelm!* » : c'est la seule issue, Guillaume !
[Guillaume II Empereur d'Allemagne, jusqu'en 1918]

②

« *The fourteen principles of Wilson's peace terms to the imperial german government* » : Les quatorze points du plan de paix de Wilson au gouvernement impérial allemand

③

« *The way to peace* » : le chemin vers la paix

Source : E.A. Bushnell, *Review of Reviews*, octobre 1918,

QUESTIONS

- 1) Présenter la situation internationale à la date de parution du document.
- 2) Recopier et compléter le tableau suivant :

Les éléments du dessin	Décrire	Que cherche à démontrer l'auteur de ce dessin ?
Le personnage		
La première marche de l'escalier		
L'escalier		
En haut de l'escalier		
Le décor encadrant l'escalier		

- 3) Quel rôle veulent jouer les États-Unis sur la scène internationale à cette date ?

OU

Sujet 2 : Le plan Marshall et le début de la guerre froide



WESTERN RUGBY UNION

- ① Georges Marshall, États-Unis, secrétaire du département d'État (ministre des affaires étrangères)
- ② Georges Bidault, France, ministre des affaires étrangères
- ③ Ernest Bevin, Royaume-Uni, secrétaire du « Foreign Office » (ministre des affaires étrangères)
- ④ Staline, dirigeant de l'URSS

Source: « Western Rugby Union » (Union Occidentale de Rugby), dessin de presse de Leslie Gilbert Illingworth, *Daily Mail*, le 8 mars 1948.

QUESTIONS :

1) Recopier et compléter le tableau suivant :

Éléments du dessin	Décrire	Expliquer
Équipe de gauche		
Centre du terrain		
Équipe de droite		

2) Quelle est l'attitude de chacun des deux camps représentés sur ce dessin ?

3) À partir du dessin, expliquer le rôle joué par G. Marshall dans ce contexte ?