

- **Niveau et thème de programme**

Sixième.

Partie I : Mon espace proche : paysages et territoire

- **Problématique à traiter**

Montrer que l'espace proche est avant tout un espace vécu, perçu et que la géographie contribue à mieux le comprendre et à l'objectiver

- **Objectifs de contenu**

Notions : contraintes, aménagement, habiter

Vocabulaire : enclavement, topographie, plateau

- **Objectifs méthodologiques**

- Décrire le paysage local et ses différentes composantes par unités paysagères
- Lire et interpréter des cartes à différentes échelles
- Utiliser un globe virtuel et réaliser un croquis
- Utiliser le logiciel Images Actives pour identifier les éléments du paysage
- Utiliser un système d'information géographique (SIG) en ligne

- **Ressources et outils numériques mobilisés**

- Ressources : Edugéo ; photographies ; SIG en ligne du secrétariat général du Comité interministériel des villes <http://sig.ville.gouv.fr/#n>, logiciel Images Actives
- Outils informatiques : salle informatique, tableau numérique interactif (TNI)

- **Éléments pour le brevet informatique et internet (B2i) : compétences informatique et internet S'approprier un environnement informatique de travail**

- Utiliser, gérer des espaces de stockage à disposition

Créer, produire, traiter, exploiter des données

- Traiter une image, un son ou une vidéo
- Organiser la composition du document, prévoir sa présentation en fonction de sa destination

S'informer, se documenter

- Chercher et sélectionner l'information demandée

- **Socle commun**

- La culture humaniste. Lire et pratiquer différents langages. Situer dans le temps, l'espace, les civilisations (mobiliser ses connaissances pour donner du sens à l'actualité)

- **Plan du déroulement de la séquence pédagogique**

1. Sortie sur le terrain : paysages et organisation spatiale de la commune de Vitrolles
2. L'espace proche : un espace unique, perçu et vécu
3. Le quartier des Vignettes : un quartier enclavé ?
4. Mise en perspective par une étude des catégories socio-professionnelles et du bassin d'emploi de Vitrolles

- **Pistes d'évaluation :**

- Croquis de l'organisation spatiale de Vitrolles à compléter.
- Situer différentes photographies de paysages de la commune sur ce croquis.
- Rédiger quelques lignes pour expliquer pourquoi on peut parler d'enclavement pour le quartier des Vignettes et non d'isolement, et pourquoi les quartiers centraux ne sont pas privilégiés malgré leur situation géographique.

Dans ÉDU'_bases (cf liens et sites utiles)

- Mon espace proche du collège J. Lartaut de Jarnac (académie de Poitiers - février 2010)
- Étudier mon espace proche : les environs du collège du Pic Saint-Loup (académie de Montpellier - janvier 2010)
- Lucé (académie d'Orléans-Tours, un exemple d'utilisation du Géoportail - décembre 2009)
- Mon espace proche : Sartilly ; Saint-James (académie de Caen - novembre et décembre 2009)
- Être géographe et citoyen dans sa ville (académie de Nantes - septembre 2011)
- L'exemple du quartier de Neuhof (académie de Strasbourg - juillet 2009)
- Mon espace proche : l'espace de Saint-Quentin-en-Yvelines (académie de Versailles - juin 2009)
- Vallauris, la transformation du paysage à l'âge industriel (académie de Nice - octobre 2011)
- Mon espace proche : le territoire des déplacements domicile-travail (académie de Créteil - juillet 2009)
- Étude des paysages locaux et création d'un mini-sig (académie de Besançon - juin 2009)
- Mon espace proche à Jarnac avec Edugéo (académie de Poitiers)



5 h
+
1 h
d'évaluation

La commune de Vitrolles, située au centre du triangle métropolitain Marseille/Aix-en-Provence/Salon-de-Provence, compte aujourd'hui 36 739 habitants sur un vaste territoire de 36,5 km². Sa situation géographique est particulière. En effet, la commune est « coincée » entre l'étang de Berre à l'ouest et le plateau du massif de l'Arbois à l'est. Vitrolles s'organise selon un couloir Nord/Sud, traversé par un réseau de grands axes routiers, autoroutiers (A7, RD9 et RD113) et ferroviaires. À cette situation singulière, s'ajoutent des territoires très marqués par un héritage historique : un centre ancien, une zone fortement industrialisée. La difficulté des élus est de maintenir une unité et une certaine cohérence à la commune. Or, les quartiers ouest de la commune et notamment le quartier des Vignettes s'avèrent être enclavés. De ce fait, ce sont des quartiers qui pâtissent d'une mauvaise image auprès du public. Le quartier des Vignettes est habité par de nombreux élèves du collège et correspond ainsi à leur espace proche. Se posent alors les questions suivantes : quelles sont les contraintes qui expliquent cet enclavement ? Quels sont les aménagements réalisés et envisageables ? Comment changer la perception de ce quartier ? Localement et de manière plus générale, comment s'organise spatialement la commune de Vitrolles et que nous apprennent les données socio-économiques sur ce territoire ? Pour réfléchir à ces interrogations, on propose une étude répartie sur quatre séances : après une sortie sur le terrain pour étudier des paysages et repérer les types d'espaces de la commune sur un croquis à l'aide d'Edugéo (1^{re} séance), le professeur invite les élèves à réfléchir à la notion d'espace proche (2^e séance) puis à opérer un travail d'analyse du paysage du quartier des Vignettes en utilisant le logiciel Images Actives. Il s'ensuit une mise en perspective du territoire par une étude socio-économique à partir d'un SIG.



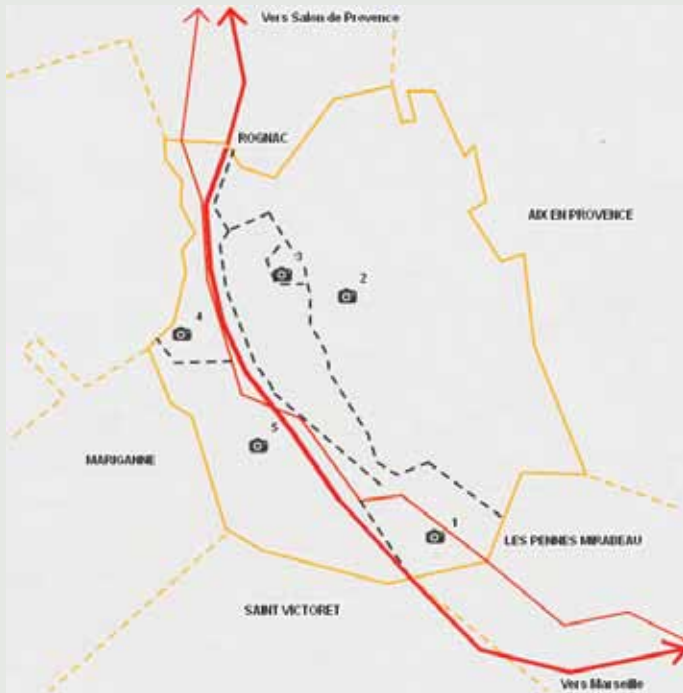
séance

1

Sortie sur le terrain et réalisation d'un croquis de l'organisation spatiale de Vitrolles

En se plaçant sur le plateau de Vitrolles, les élèves ont la possibilité de distinguer les grands ensembles spatiaux qui composent la commune. Les élèves complètent donc le croquis tout au long de la sortie. Des photographies sont également prises afin d'associer un paysage à chaque partie du croquis.

Fig 1
Croquis de l'espace visité sur Édugéo
Les élèves complètent un tableau qui permet de localiser chaque paysage dans la ville, de décrire et de déterminer le type d'espace dont il s'agit.



Légende	
Organisation spatiale Vitrolles	
1. Un territoire délimité, relié	
	Limite de commune
	A7
	D113
ROGNAC Commune limitrophe	
2. Type d'espace, paysages	

	1.....
	2.....
	3.....
	4.....
	5.....

<http://hdr.undp.org/fr/donnees/carte/>



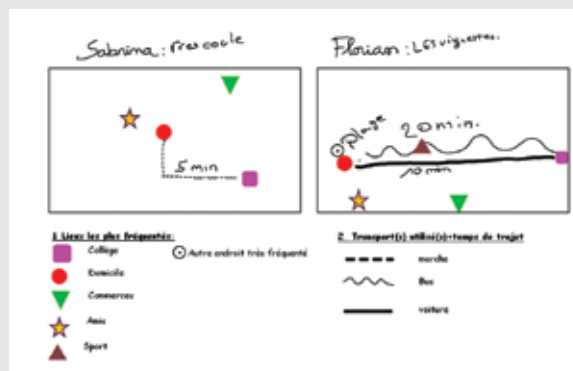
séance

2

L'espace proche : un espace unique, perçu et vécu

Le professeur amène les élèves à réfléchir sur la notion d'« espace proche ». Les élèves doivent déduire que l'espace proche correspond aux lieux les plus fréquentés. Ils réalisent ensuite un croquis simplifié ou une carte mentale de leur espace proche.

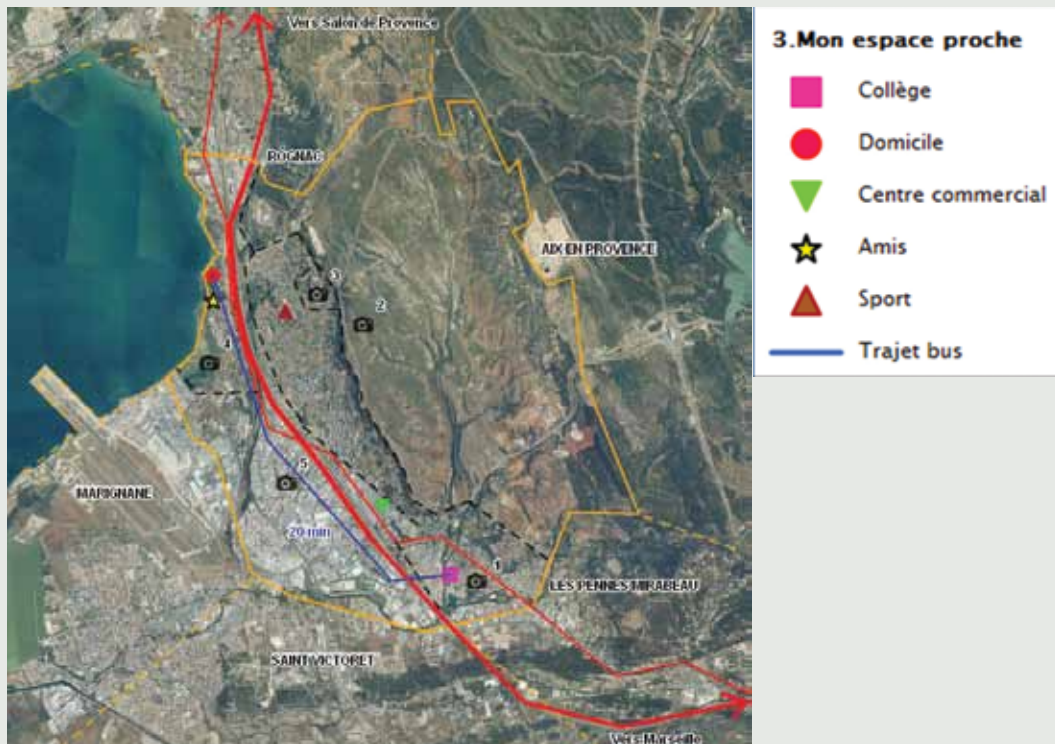
Fig. 2
Copie d'écran de la carte mentale de l'espace proche des élèves de 6e réalisée à l'aide du TNI



aussi la vision que peuvent avoir les habitants de leur espace et, notamment, de leur espace proche.

Il s'agit ensuite de situer les lieux les plus fréquentés (domicile, collège, amis, sports, centre commercial) sur le croquis de la sortie réalisé avec Édugéo. Ce passage de la carte mentale au croquis Édugéo, permet de montrer qu'on passe de l'espace vécu ou, du moins, perçu, à un espace objectivé par des données géographiques et non plus seulement subjectives.

Fig 3
Copie
d'écran du
croquis de
l'espace
proche
réalisé avec
Édugéo



Pour compléter ce travail sur le paysage le professeur projette quelques clichés de F.Grimal (enseignant-photographe) tiré de son ouvrage *Païs de la mer* sur la plage du quartier des Vignettes afin d'insister sur la dimension artistique et esthétique du paysage et la notion de perception. Le paysage est donc ici abordé en lien avec l'enseignement de l'histoire des arts. Ces photographies permettent également de montrer aux élèves que le quartier suscite un intérêt de la part des artistes, en montrant l'investissement de la mairie à travers la mise en place d'une exposition des différentes photographies réalisées. La mairie a également décidé d'acquérir de nombreux exemplaires de cet ouvrage à destination des élèves de CM2. Ce travail sera également une base de discussion lorsque les élèves rencontreront un élu de la mairie dans le cadre de la leçon « L'habitant » en éducation civique.

Fig. 4
Photographie
des bords
de l'étang
(plage des
Marettes)
du quartier
des
Vignettes.
*Pais de la
Mar,*
F. Grimal -
Décembre
2011



séance

3

Le quartier des Vignettes : un quartier enclavé ?

L'objectif est de rechercher des explications à l'enclavement de ce quartier des Vignettes habité par une partie des élèves. C'est en effet un quartier qui est perçu par les élèves comme délaissé et mis à l'écart. Il s'agit donc d'aller au-delà de ces représentations afin de mieux comprendre la situation de ce quartier. Le professeur invite les élèves à une analyse de paysage à partir d'une photographie du quartier. Il s'agit de repérer les différentes composantes du paysage et surtout les contraintes qui expliquent cet isolement à la fois perçu et réel.

Fig. 5



Pour cela les élèves travaillent avec le logiciel Images Actives qui permet de détourner des éléments d'une image et de les légender.

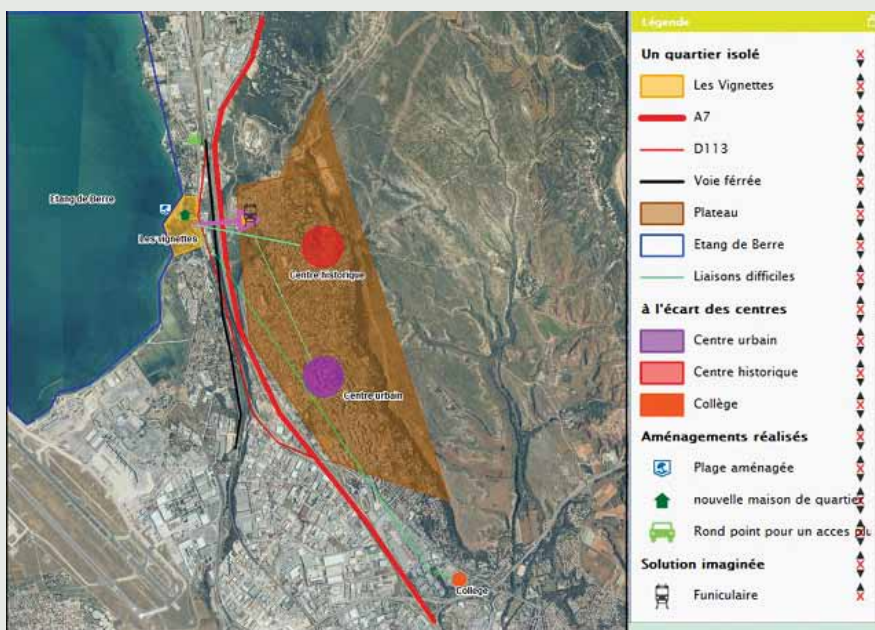
Fig. 6
CRDP
Versailles
pour le
logiciel
Images



L'élève dispose également d'Edugeo pour se repérer et identifier les différents éléments. Le logiciel Images Actives du CRDP de Versailles (www.crdp.ac-versailles.fr/Les-actualites-/Images-actives-le-logiciel-pour) génère ainsi une animation avec des zones cliquables sur le paysage. Elles sont associées à un commentaire rédigé par l'élève qui apparaît à droite de l'animation. Les élèves doivent ensuite construire un croquis géographique.

Les élèves doivent ensuite réaliser un croquis géographique présentant les contraintes mais aussi les aménagements et les projets réalisés pour désenclaver le quartier. Les aménagements sont listés à partir des témoignages des élèves et de l'apport du professeur.

Fig. 7
Copie
d'écran du
croquis sur
l'enclavement
des Vignettes
dans la
commune
de Vitrolles
réalisé avec
Édugéo





séance

4

Mise en perspective : les aspects socio-économiques des Vignettes et des autres quartiers de Vitrolles

À partir du SIG de la ville <http://sig.ville.gouv.fr/#n>

Les élèves relèvent quelques critères socio-économiques infra-communaux pour caractériser leur espace proche et la commune. Ils complètent un tableau indiquant certaines données (taux de chômage, CSP, revenu fiscal, part des HLM) pour Vitrolles et ses différents quartiers :

- quartier ouest : les Vignettes, l'Agneau ;
- quartier du collège : La Frescoule,
- quartiers du centre : Les pins Liourat, Petite Garrigue ;
- quartiers nord : les Cadenières et le Rocher ;
- quartiers sud : Pas de Boeuf, le Haut Bois et les Pinchinades.

Ils soulignent ensuite en rouge les espaces les plus en difficulté de la commune. À partir de la carte IGN superposée à la photo aérienne sur Édugéo, les élèves localisent les zones d'emplois en lien avec les catégories socioprofessionnelles relevées. Le professeur peut leur demander de comparer avec les indices français.

BILAN TICE

Cette séquence est particulièrement riche en TICE du fait de l'utilisation d'Édugéo, d'Images Actives et d'un SIG. Dans les trois cas, les outils sont au service de l'enseignement, de la compréhension, des compétences et apportent une plus-value pédagogique.

Édugéo facilite le travail d'observation, de repérage, de localisation et de changement d'échelle. L'outil croquis offre aux élèves un choix important de figurés modifiables. Les élèves visualisent tous les types de figurés possibles (figurés de surface, linéaires et ponctuels), ce qui les initie au langage cartographique puisqu'ils doivent effectuer des choix et également modifier ces figurés en fonction de la taille, de la couleur ou de l'orientation souhaitées.

Le logiciel Images Actives, d'une utilisation simple, permet de détourner les différentes parties d'un paysage et de les associer à une description. Le paysage statique devient ainsi interactif. Les élèves sont ainsi acteurs car ils créent eux-mêmes leurs productions (croquis et animation du paysage). Les TICE apportent ici une valeur ajoutée dans la présentation des travaux attendus et amènent ainsi une plus grande motivation des élèves. L'utilisation de ces outils nécessite un investissement important en temps pour maîtriser l'aspect technique. Après une présentation en classe au TBI, le professeur peut proposer aux élèves de s'exercer à la maison avec de petits exercices avant le travail en salle informatique. Il est intéressant de démarrer assez tôt dans l'année une séquence qui fait appel à Édugéo ou Images Actives de façon à réutiliser ces outils numériques. Le professeur peut ainsi réfléchir à une progression de leur usage sur l'année scolaire.