

CORRIGE : LA SOCIETE NOUVELLE DES LABORATOIRES E.V. ROIG

Barème : 20 points par partie.

PARTIE 1 : GESTION DE L'INFORMATION (ANNEXES 1 À 4)

A) Formalisation de la procédure « validation de formule » (annexe 1 et annexe A à rendre)

1.1	Compléter le diagramme événement-résultat « validation de formule » (annexe A à rendre avec la copie).
-----	--

Le schéma se trouve page suivante.

Évaluation des compétences		
C531.2	Représenter et analyser l'organisation du système d'information existant dans l'entreprise	
TS	6 points	Respect du formalisme, création des deux activités avec les événements déclencheurs, l'identification des tâches et des événements résultats
S	5 - 3	Erreur dans les résultats mais création des activités, ou seule la première activité complète est présente
I	2 - 1	Il existe beaucoup d'erreurs, mais le formalisme est respecté
TI	0	Réponse non adaptée

1.2	Proposer et justifier une solution technologique pour améliorer l'archivage des documents.
-----	--

Une solution de GED (gestion électronique des documents)

❖ **Arguments de justification d'une solution de GED :**

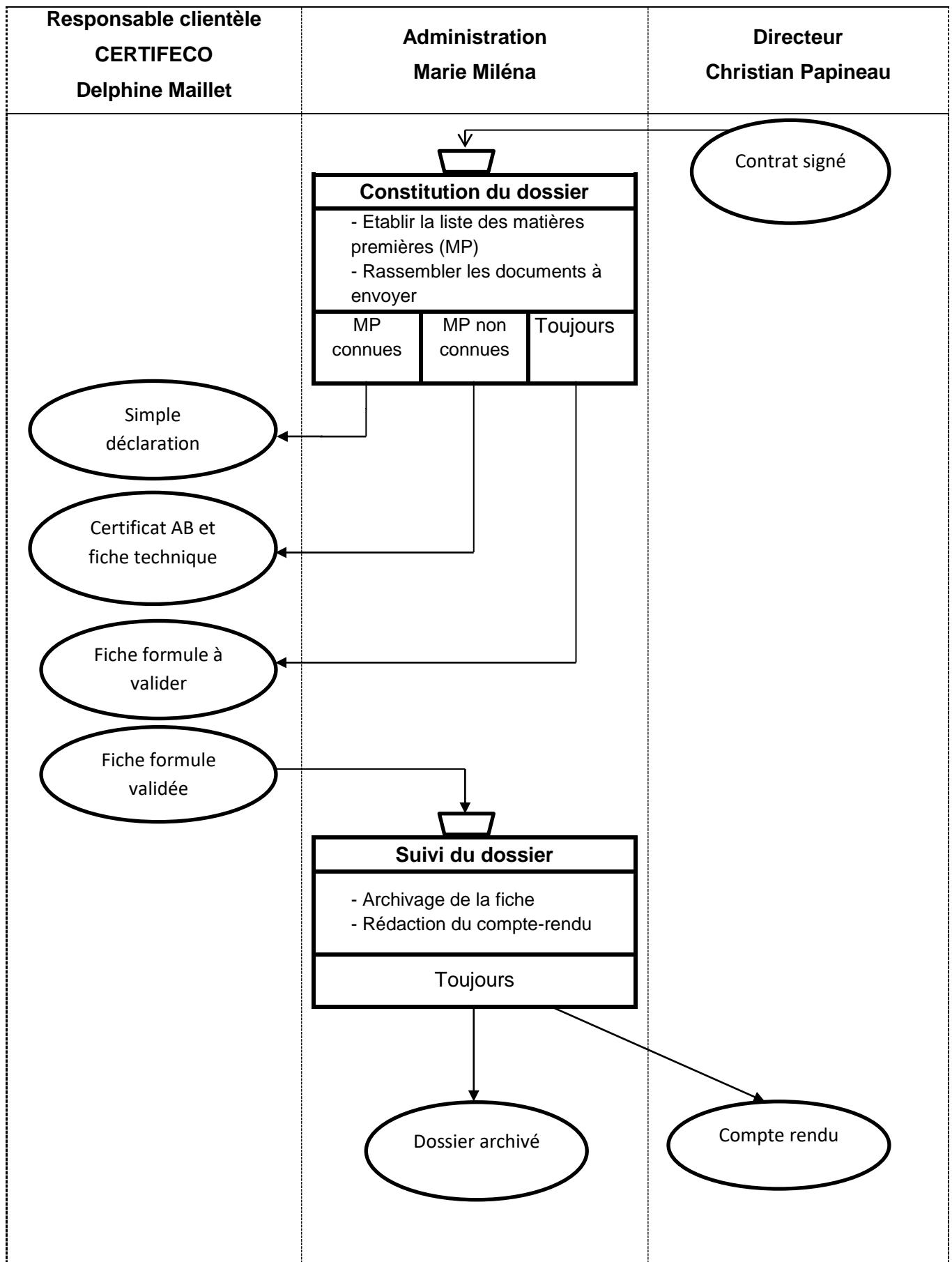
- ✓ Meilleure organisation et gestion des documents
- ✓ L'accès aux documents sera facilité.
- ✓ Chaque membre du personnel pourra accéder aux documents selon ses droits.
- ✓ Le risque de perte plus faible (notamment en cas de sauvegarde externe des documents).

❖ **Autre solution envisageable : arborescence**

Évaluation des compétences		
C532.4	Choisir et organiser les supports de stockage en relation avec les savoirs S53.7 la gestion de l'archivage des documents	
TS	3 points	Identification de la solution de la GED avec justification complète (au moins deux arguments)
S	2	Identification de la solution de la GED avec justification imprécise
I	1	Identification de la solution de la GED
TI	0	Réponse non adaptée

ANNEXE A : diagramme évènement-résultat « validation de formule »

(Annexe à compléter et à rendre avec la copie)



B) Exploitation de la base de données « produits et matières » (annexe 2)

1.3	Rédiger en langage SQL la requête permettant de lister les noms des matières premières de la formule F002.
------------	--

```
SELECT nomMatierePremiere (ne pas pénaliser la présence d'idMatierePremiere)
FROM MATIEREPREMIERE, COMPOSE
WHERE COMPOSE.idMatierePremiere = MATIEREPREMIERE.idMatierePremiere
AND idFormule="F002";
```

Évaluation des compétences		
C531.3	Interroger la base de données	
TS	2 points	Identification des données nécessaires (un seul champ exigé), de la table et de la restriction
S	1 point	Erreur sur la restriction
I	0,5	Erreur sur la jointure
TI	0	Réponse non adaptée

1.4	Rédiger en langage SQL la requête permettant d'obtenir la liste ci-dessus.
------------	--

```
SELECT MATIEREPREMIERE.idMatierePremiere, NomMatierePremiere, mg/l, bio
FROM MATIEREPREMIERE, COMPOSE, FORMULE
WHERE COMPOSE.idMatierePremiere = MATIEREPREMIERE.idMatierePremiere
AND COMPOSE.idFormule = FORMULE.idFormule
AND bio = "Oui"
AND nomFormule= "Soin Tendresse"; (Ne pas sanctionner l'utilisation de LIKE)
```

Évaluation des compétences		
C531.3	Interroger la base de données	
TS	3 points	Identification de données nécessaires, des tables, expression de la jointure et des restrictions
S	2	Erreur sur une jointure ou sur les restrictions
I	1	Il existe beaucoup d'erreurs, mais formalisme correct
TI	0	Réponse non adaptée

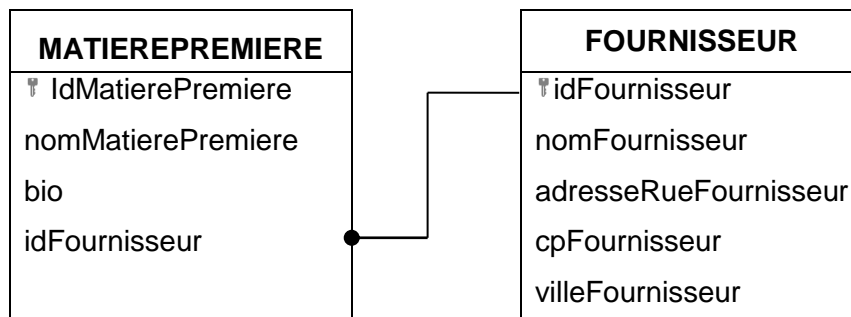
1.5	Indiquer le besoin que permet d'exprimer la requête présentée ci-dessus.
------------	--

Cette requête permet d'obtenir le nombre de matières premières entrant dans la composition de chaque formule.

Évaluation des compétences		
C531.3	Interroger la base de données	
TS	2 points	Bonne identification du besoin
S	1	Bonne identification du besoin mais maladroit.
I	0,5	N'a pas compris la notion de regroupement
TI	0	Réponse non adaptée

1.6	Proposer, sur votre copie, les modifications à apporter au schéma relationnel pour intégrer les informations concernant les fournisseurs.
------------	---

La solution préconisée nécessite l'ajout de la table FOURNISSEUR. *(Le candidat peut répondre sans utiliser un schéma)*



Évaluation des compétences		
C531.5	Proposer des ajustements	
TS	4 - 3 points	Création de la table, clé primaire, clé étrangère et 3 champs au moins (à pondérer en fonction du nombre de champs)
S	2	Création d'une seule table mais non reliée ou mal reliée
I	1	Ajout de données sans modification de la structure de la base
TI	0	Réponse non appropriée

PARTIE 2 : Participation à la gestion des risques informatiques (annexes 3 à 5)

A) La politique de sécurité et de sauvegarde des Laboratoires ROIG (annexe 3)

2.1	Identifier les forces et les faiblesses de la politique de sécurité et de sauvegarde
------------	--

	Forces	Faiblesses
Politique de sécurité et de sauvegarde	<ul style="list-style-type: none"> ✓ Dossiers cryptés ✓ Disque dur externe pour les données confidentielles ✓ Sauvegarde des données quotidienne 	<ul style="list-style-type: none"> ✓ Sauvegarde incomplète (uniquement du poste du dirigeant) ✓ Données stockées sur le disque des postes ✓ Vol possible car sauvegarde sur disque dur externe accessible à un intrus et sauvegarde stockée dans les locaux de l'entreprise. ✓ Disque dur externe de sauvegarde reste connecté (risque rançongiciel, ...) ✓ Pas de tolérance aux pannes

Toute remarque pertinente du candidat est acceptée

Évaluation des compétences		
C711.2	Communiquer avec l'interlocuteur informatique	
TS	5 points	Identification des forces et des faiblesses avec classification (au moins 5)
S	3-4	Oubli ou erreur d'un ou deux éléments mais classification correcte
I	1	Confusion entre forces et faiblesses
TI	0	Aucune classification

2.2	Proposer des modifications dans l'organisation du réseau afin d'améliorer le partage des ressources
------------	---

- Mise en place d'un serveur de fichiers stocké dans un lieu sécurisé.
- Création de comptes utilisateurs avec mot de passe et attribution de droits spécifiques.
- Acquisition d'un scanneur réseau
- NAS : serveur de stockage en réseau (serveur de fichier autonome)

Toute remarque pertinente du candidat est acceptée (par exemple de type cloud computing)

Évaluation des compétences		
C711.1 C711.4	Définir et mettre en œuvre la politique de sécurité informatique Organiser l'archivage des données numériques	
TS	5 points	Proposition mettant en œuvre la notion de partage des ressources et des données avec leur sécurisation grâce à un serveur ou NAS
S	4-3	Proposition mettant en œuvre la notion de partage des ressources et des données mais avec quelques maladresses
I	2-1	Proposition succincte
TI	0	Proposition non adaptée

B) Mise en place d'un extranet (annexes 4 et 5) (10 points)

2.3	Identifier les fonctionnalités pour les centres d'esthétique et les exigences en termes de sécurité pour l'Extranet envisagé.
------------	---

La forme de la note ne sera pas évaluée.

Emetteur : Assistant de Gestion	Destinataire : Monsieur Papineau
Note de Synthèse	Perpignan, le 16 mai 2017
Objet : Mise en place d'un extranet	
<p>Vous m'avez demandé de recenser nos exigences envers un extranet à destination des centres d'esthétique partenaires. Nous pouvons définir l'extranet comme une extension du système d'information de l'entreprise à des partenaires situés au-delà du réseau.</p> <p>Plusieurs fonctionnalités seraient intéressantes à développer, mais cet extranet nécessiterait la mise en place d'un serveur web ainsi qu'un certain nombre de précautions.</p> <p>I. <u>Les fonctionnalités</u></p> <p>Un compte utilisateur serait créé pour chaque centre d'esthétique, ce compte permettrait d'accéder aux modules suivants :</p> <ul style="list-style-type: none"> ➤ <u>Module News</u> : il permettrait de remplacer la lettre d'information et présenter l'actualité de l'entreprise. ➤ <u>Module Tarifs</u> : il permet de diffuser les tarifs de nos produits. ➤ <u>Module Téléchargement</u> : il permettrait de remplacer le partage des documents à distance, les esthéticiennes pourront télécharger les outils d'aide à la vente. ➤ <u>Module Formations</u> : seront ici annoncées les formations à nos produits et aux protocoles de soin, avec la possibilité de s'inscrire en ligne. ➤ <u>Module Utilisateurs</u> : les centres d'esthétique auront accès à leurs données personnelles. <p>II. <u>Les protections</u></p> <p>L'accès par des personnes étrangères au réseau du laboratoire peut fragiliser celui-ci. Des précautions doivent être prises :</p> <ul style="list-style-type: none"> - une authentification par mot de passe ; - l'utilisation du protocole HTTPS (sécurisé) ; - la mise en place du serveur <i>web</i> hébergeant l'extranet en DMZ ; - une solution VPN peut être envisagée. 	

Toute remarque pertinente du candidat est acceptée

Évaluation des compétences		
C711.2 C711.6 C711.1	Communiquer Créer de nouveaux comptes utilisateurs Définir et mettre en place la politique de sécurité	
TS	10	Définition, indication des fonctionnalités en fonction du métier, précautions de la mise en place. Présentation structurée.
S	9 – 4	Manque définition, manque un module, manque des éléments de sécurité.
I	3 -1	Note insuffisamment structurée, pas de référence à l'annexe, non adapté au besoin de l'entreprise, mauvaise identification de l'extranet.
TI	0	Réponse non adaptée