

Chapitre 1: Comment un marché concurrentiel fonctionne-t-il ?



1) Le marché : une institution ?

- ▶ Qu'est-ce qui permet de caractériser, c'est-à-dire de définir un marché comme par exemple le marché de Noël de Marseille ? Le marché des fruits et légumes ?
- ▶ Que peut-on dire des échanges qui se déroulent sur un marché tel que le marché de Noël, des fruits et légumes ?

1) Le marché: une institution ?

De l'étude des marchés concrets au concept de marché

Le marché: premier élément de définition

Le marché est un **lieu fictif** ou **réel** où se rencontrent un ou des **offreurs** et un ou des consommateurs aussi appelés **demandeurs** et où cette confrontation aboutit à des échanges à un certain **prix**. Il existe une grande **diversité** de marchés depuis le petit marché local de fruit et légumes jusqu'au marché mondial du coton.



1) Le marché: une institution ?

- ▶ Tout échange de biens ou services contre paiement d'un prix est-il forcément un échange marchand ?
- ▶ Suffit-il de posséder des biens pour pouvoir réaliser des échanges marchands ?
- ▶ Que peut-on dire des ventes à la « sauvette » ?



1) Le marché: une institution ?

Le marché est une **institution** dans la mesure où il est **institué** par la société. En effet, le marché est une **construction sociale** dans la mesure où :

- ▶ L'on doit choisir ce qui **relève du marché** et ce qui n'en relève pas. Par exemple, en France, le commerce de défense d'éléphant est interdit.
- ▶ L'on doit fixer des **règles** à l'intérieur desquelles se déroulent les **échanges marchands**.

Pour qu'un marché fonctionne, il faut que les **droits de propriété** existent et soient clairement définis. Un bien ne peut être vendu que par son propriétaire ce qui suppose qu'il existe des **institutions** qui garantissent la propriété et veillent à son respect. Ces institutions qui permettent le bon fonctionnement des marchés sont appelées des **institutions marchandes**.



24/08/2019

5

1) Le marché: une institution ?

Ce que vous avez appris dans cette première partie et que vous devez maîtriser:

- ▶ La façon dont les économistes définissent le marché (concept)
- ▶ Ce qui caractérise un échange marchand
- ▶ Ce qu'est une institution
- ▶ Pourquoi le marché est une institution
- ▶ Ce qu'est une institution marchande.



2) Les structures de marché : de la concurrence parfaite au monopole

- ▶ Comment les économistes distinguent et classent les différents types de marchés afin d'en comprendre le fonctionnement et notamment la formation des prix ?



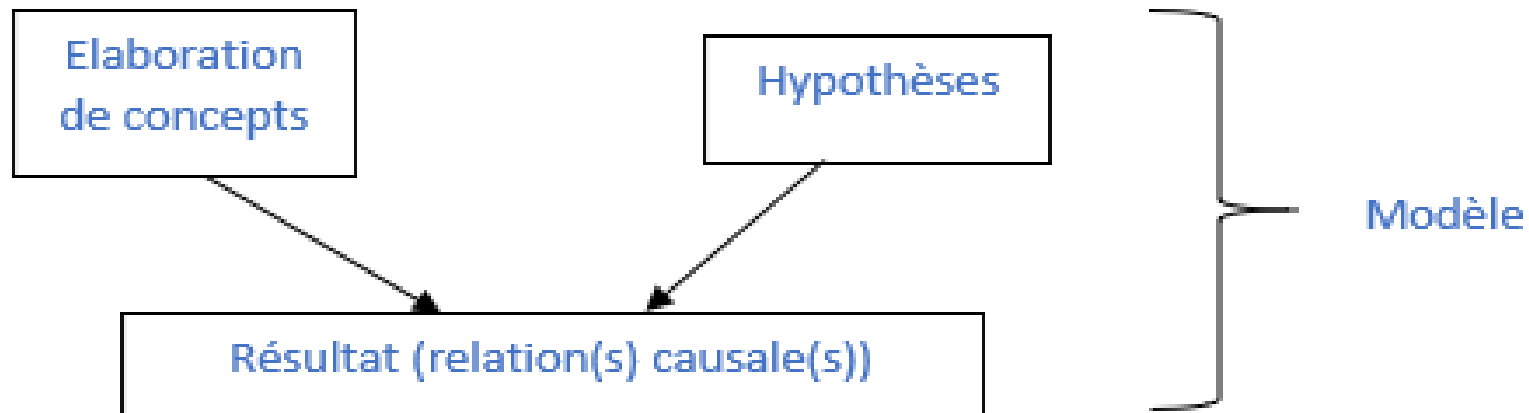
Le Soudan veut relancer sa production de coton



2) Les structures de marché : de la concurrence parfaite au monopole

► La concurrence parfaite: un exemple de modèle construit par les économistes

Rappel: un modèle est une **représentation simplifiée** et **problématisée** de la **réalité** qui repose sur des **hypothèses** et dont l'objectif est **d'expliquer** une partie de cette réalité. Les modèles sont constitués de **relations causales**.



2) Les structures de marché : de la concurrence parfaite au monopole

L'objectif du modèle de concurrence parfaite

L'objectif du modèle de concurrence parfaite est de comprendre et d'expliquer le **fonctionnement des marchés** lorsque la **concurrence** ne s'exerce que par les **prix**.

Les hypothèses du modèle de concurrence parfaite

Le modèle de concurrence parfaite est constitué de **cinq hypothèses** :

- ▶ L'hypothèse d'atomicité
- ▶ L'hypothèse de fluidité
- ▶ L'hypothèse d'homogénéité des produits
- ▶ L'hypothèse de transparence
- ▶ L'hypothèse de mobilité parfaite des facteurs de production

2) Les structures de marché : de la concurrence parfaite au monopole

► « *Un modèle est utile en ce qu'il saisit une facette (partie) de la réalité* » (D.Rodrik)

Le modèle de **concurrence parfaite** ne permet d'expliquer et de comprendre **qu'une partie** de la réalité, c'est pourquoi d'autres modèles ont été développés. Ces derniers ont pour objectif d'expliquer les « **facettes** » de la réalité que le modèle de concurrence parfaite n'explique pas ou n'explique que très partiellement.

Certains économistes ont repris le modèle de concurrence parfaite et ont **relâché** certaines de ses hypothèses c'est-à-dire qu'ils ont cherché à rendre compte de ce qui se passe lorsqu'une ou plusieurs des **hypothèses sont abandonnées**

2) Les structures de marché : de la concurrence parfaite au monopole

Trois autres modèles permettant d'expliquer le fonctionnement des marchés

▶ Le monopole et l'oligopole : le relâchement de l'hypothèse d'atomicité

(1) Un **monopole** est une situation de marché dans laquelle **un seul offreur** est confronté à un grand nombre de demandeurs .

(2) Un **oligopole** désigne une situation de marché dans laquelle **un petit nombre d'offeurs** est confronté à un grand nombre de demandeurs.

▶ La concurrence monopolistique : le relâchement de l'hypothèse d'homogénéité des produits

(3) La **concurrence monopolistique** désigne une situation de marché dans laquelle les producteurs choisissent une stratégie de différenciation des produits afin de susciter l'attachement des consommateurs à leurs produits et de limiter la concurrence par les prix

2) Les structures de marché : de la concurrence parfaite au monopole

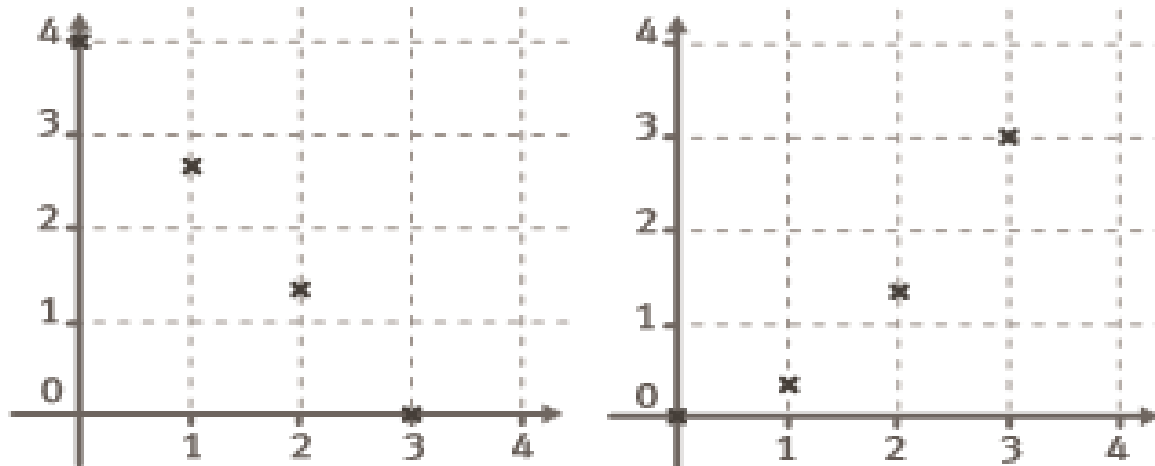
Ce que vous avez appris dans cette deuxième partie et que vous devez maîtriser:

- ▶ Afin d'expliquer et de comprendre le fonctionnement des marchés et notamment la formation des prix, les économistes ont construit différents **modèles**
- ▶ Ce qu'est le modèle de **concurrence parfaite**
- ▶ Ce qu'est un **monopole**
- ▶ Ce qu'est un **oligopole**
- ▶ Ce qu'est la **concurrence monopolistique**



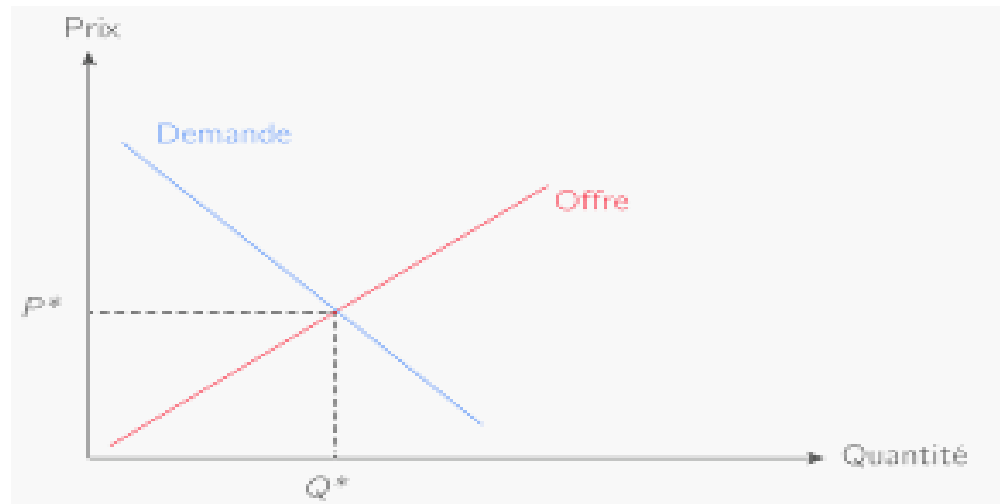
3) L'offre et la demande: une représentation graphique

- Comment les économistes **représentent graphiquement** la façon dont les prix sont déterminés sur les marchés où les agents (producteurs et consommateurs) sont preneurs de prix, c'est-à-dire sur un marché en concurrence parfaite ?



3) L'offre et la demande : une représentation graphique

La représentation graphique du fonctionnement des marchés en situation de concurrence parfaite



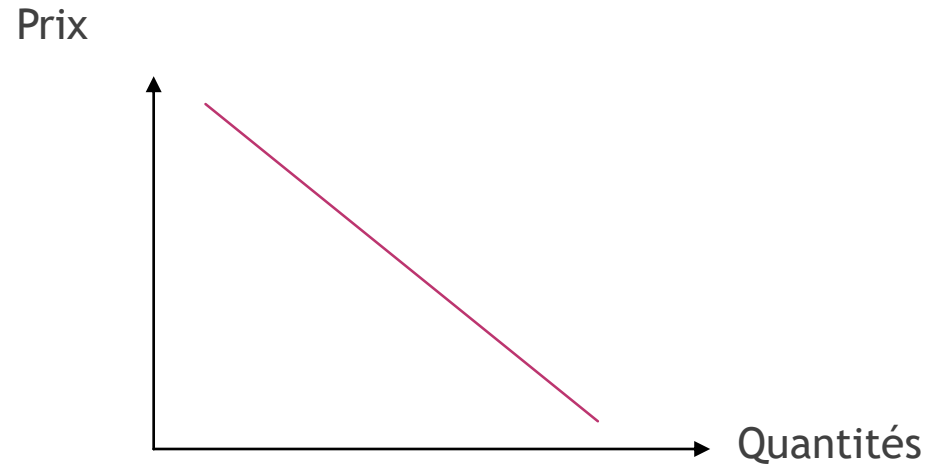
Que représente le point d'intersection des courbes d'offre et de demande ?

Prix d'équilibre : Le prix d'équilibre est le prix pour lequel la quantité demandée est égale à la quantité offerte.

Quantité d'équilibre : quantité échangée au prix d'équilibre.

3) L'offre et la demande : une représentation graphique

Comment expliquer l'allure de la courbe de demande ?

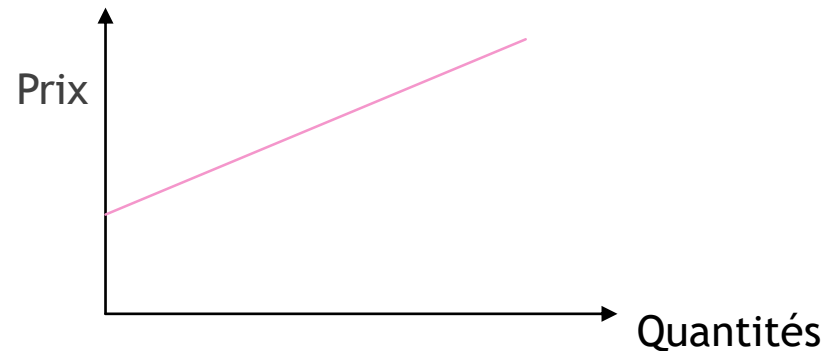


La **courbe de demande** est **décroissante** ce qui signifie que lorsque le prix augmente, les quantités demandées diminuent et inversement, lorsque le prix diminue, les quantités demandées augmentent (toutes choses étant égales par ailleurs).

La **pente** de la courbe de demande est déterminée par **l'élasticité prix de la demande**. Lorsque la **pente** de la courbe de demande est faible, cela signifie que l'élasticité prix de la demande est forte. A l'inverse, lorsque la pente de la courbe de demande est forte cela signifie que l'élasticité prix de la demande est faible.

3) L'offre et la demande : une représentation graphique

Comment expliquer l'allure de la courbe d'offre ?



La **courbe d'offre** est **croissante** ce qui signifie que lorsque le prix augmente, les quantités offertes par les producteurs augmentent. A l'inverse, lorsque le prix baisse, les quantités offertes par les producteurs baissent. En effet, le **profit** réalisé par les producteurs augmente tant que la **recette marginale** est supérieure au **coût marginal**.

La **pente** de la courbe d'offre est déterminée par **l'élasticité prix de l'offre**. Lorsque la pente de la courbe d'offre est faible, cela signifie que l'élasticité prix de l'offre est forte et inversement, lorsque la pente de la courbe d'offre est forte cela signifie que l'élasticité prix de l'offre est faible.

3) L'offre et la demande : une représentation graphique

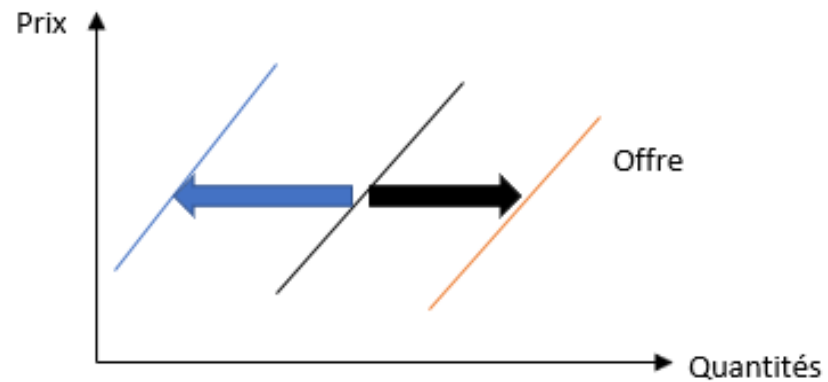
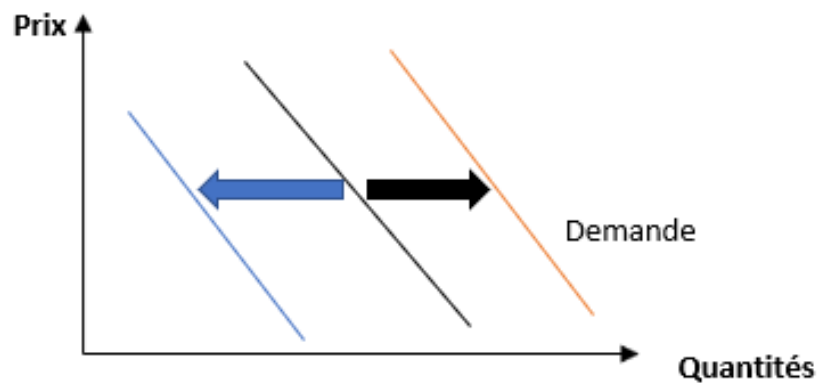
► Déplacements « le long » des courbes et « déplacements » des courbes

1) Déplacement « le long » des courbes

Lorsque les prix varient on se déplace le long de la courbe

2) Déplacement « des » courbes

Lorsque pour chaque niveau de prix les quantités offertes ou demandées varient, on a un déplacement de la courbe d'offre ou de demande



3) L'offre et la demande : une représentation graphique

Comment expliquer les « déplacements » des courbes ?

1) Les déplacements de la courbe de demande

Plusieurs facteurs peuvent être à l'origine d'un déplacement de courbe de demande :

- Une variation du nombre de consommateurs
- Un changement dans les préférences des consommateurs
- Une modification du prix des biens substituables

Il y a un déplacement vers la **DROITE** de la courbe de demande, lorsqu'un événement conduit à une **hausse des quantités demandées pour chaque niveau de prix**. A l'inverse, il y a un déplacement vers la **GAUCHE** de la courbe de demande lorsqu'un événement conduit à une **baisse des quantités demandées pour chaque niveau de prix**

3) L'offre et la demande : une représentation graphique

Comment expliquer les « déplacements » des courbes ?

2) Les déplacements de la courbe d'offre

Plusieurs facteurs peuvent être à l'origine d'un déplacement de courbe d'offre:

- Une variation du nombre de producteurs
- Une modification des coûts de production

Il y a un déplacement vers la **DROITE** de la courbe d'offre, lorsqu'un événement conduit à une **hausse des quantités offertes pour chaque niveau de prix**. A l'inverse, il y a un déplacement vers la **GAUCHE** de la courbe d'offre lorsqu'un événement conduit à une **baisse des quantités offertes pour chaque niveau de prix**.

3) L'offre et la demande : une représentation graphique

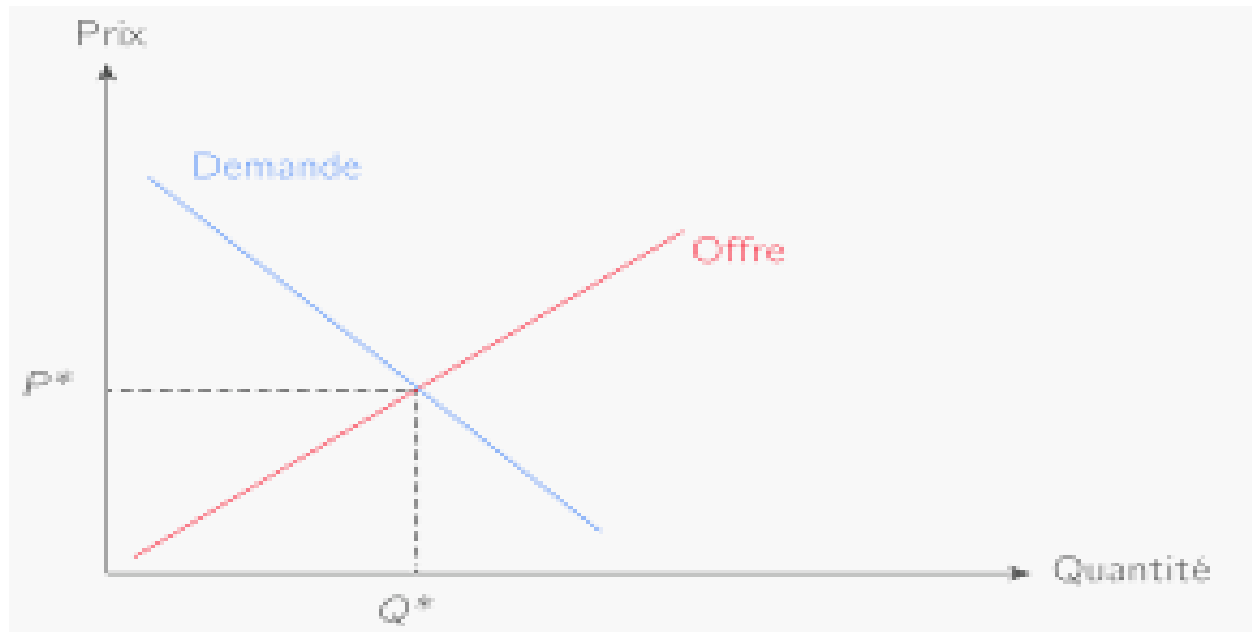
Ce que vous avez appris dans cette troisième partie et que vous devez maîtriser :

- ▶ La façon dont les économistes représentent graphiquement un marché en situation de concurrence parfaite
- ▶ Ce que signifie le point d'intersection des courbes d'offre et de demande
- ▶ Ce qui caractérise l'allure des courbes d'offre et de demande
- ▶ Ce qu'est l'élasticité prix de l'offre et l'élasticité prix de la demande
- ▶ Que la pente de la courbe de demande dépend de l'élasticité prix de la demande
- ▶ Que la pente de la courbe d'offre dépend de l'élasticité prix de l'offre
- ▶ La différence entre un déplacement de la courbe et le long de la courbe
- ▶ Plusieurs causes (trois) d'un déplacement de la courbe de demande
- ▶ Plusieurs causes (deux) d'un déplacement de la courbe d'offre



4) Du surplus du consommateur et du producteur aux gains à l'échange

Au point d'équilibre du marché, les consommateurs et les producteurs réalisent-ils un gain ? Pourquoi ?



4) Du surplus du consommateur et du producteur aux gains à l'échange

Disposition à payer et surplus du consommateur

Les économistes appellent **surplus du consommateur** la différence entre la **disposition à payer du consommateur**, c'est-à-dire le prix maximum auquel il serait prêt à payer ce bien, et **la somme effectivement payée** (qui correspond au prix d'équilibre).

Le surplus total du consommateur est la somme des surplus individuels réalisés par tous les consommateurs d'un bien.



M. Osenda, Aix-Marseille



24/08/2019

4) Du surplus du consommateur et du producteur aux gains à l'échange

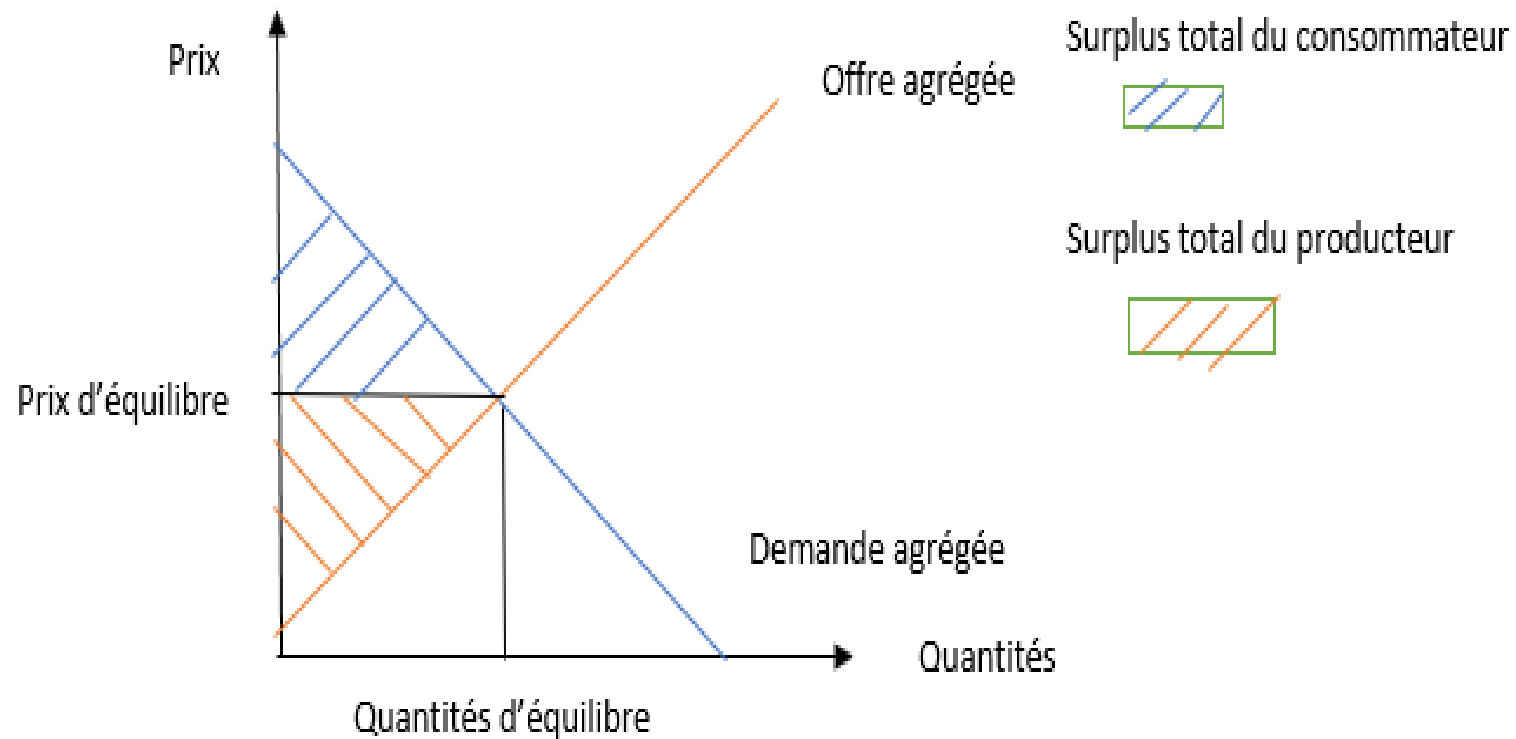
Le surplus du producteur

Le **surplus du producteur** est égal à la différence entre le prix auquel le producteur était disposé à vendre ses biens et le prix auquel il va effectivement vendre ses biens (qui correspond au prix d'équilibre du marché).

Le **surplus total du producteur** est la somme des surplus individuels des producteurs.

4) Du surplus du consommateur et du producteur aux gains à l'échange

Représentation graphique du surplus total du consommateur et du producteur



4) Du surplus du consommateur et du producteur aux gains à l'échange

Les gains à l'échange

La somme du surplus total du consommateur et du surplus total du producteur représente les gains réalisés par l'ensemble des acteurs qui interviennent sur le marché (producteurs et consommateurs) c'est-à-dire les **gains à l'échange**.

Les **gains à l'échange** correspondent aux **gains réalisés au prix d'équilibre par l'ensemble des agents présents** (producteurs et consommateurs) c'est-à-dire les montants qu'ils ont **gagnés** (producteurs) ou **évités de dépenser** (consommateurs) aux conditions du marché pour acquérir ou vendre une certaine quantité de biens.

4) Du surplus du consommateur et du producteur aux gains à l'échange

Ce que vous avez appris dans cette quatrième partie et que vous devez maîtriser:

- ▶ Ce qu'est la disposition à payer des consommateurs
- ▶ La différence entre le surplus total du consommateur et le surplus **total** du producteur
- ▶ La représentation graphique du surplus total du consommateur
- ▶ La représentation graphique du surplus total du producteur
- ▶ Ce que sont les gains à l'échange

