

CHAPITRE 2 : COMMENT CRÉE-T-ON DES RICHESSES ET COMMENT LES MESURE-T-ON ?

Objectifs du cours : à la fin du chapitre vous devez être capable de :

- Définir les termes suivants : production, production marchande, production non marchande, bien, service, facteurs de production, chiffre d'affaires, valeur ajoutée, E.B.E, bénéfice, PIB, croissance économique ;
- Connaître la diversité des producteurs et donner des exemples ;
- Faire la différence entre production marchande et non marchande ;
- Montrer que pour produire il faut combiner les différents facteurs de production et choisir la combinaison productive la plus efficace ;
- Montrer que la technologie agit sur l'efficacité de la production ;
- Expliquer comment on mesure la richesse créée au niveau de l'entreprise et au niveau de la nation ;
- Différencier chiffre d'affaires de valeur ajoutée et de bénéfice ;
- Donner les grandes de la croissance économique dans le temps et dans l'espace ;
- Donner les limites de la mesure de la croissance économique, les limites du PIB ;
- Donner les limites écologiques de la croissance économique.

Termes à connaître :

production, production marchande, production non marchande, bien, service, facteurs de production, chiffre d'affaires, valeur ajoutée, E.B.E, bénéfice, PIB, croissance

économique, productivité, gains de productivité, richesse, inégalités de revenus, développement durable, progrès technique.

Plan du cours

Introduction (phase de sensibilisation) : la notion de richesse, une construction sociale ?

PARTIE A : COMMENT PRODUIRE ?

1) Qui produit des richesses ?

- A) Qu'est-ce que la production ?
- B) Quelles sont les organisations productives ?

2) Le processus productif : comment produire des richesses ?

- A) Les facteurs de production
- B) L'efficacité de la combinaison productive

PARTIE B : COMMENT MESURER LES RICHESSES ?

1) L'évolution de la croissance économique : tendances séculaires au niveau mondial

- A) Comment mesurer la richesse et son augmentation ?
- B) La croissance économique dans le temps et dans l'espace

2) Les limites de la croissance économique

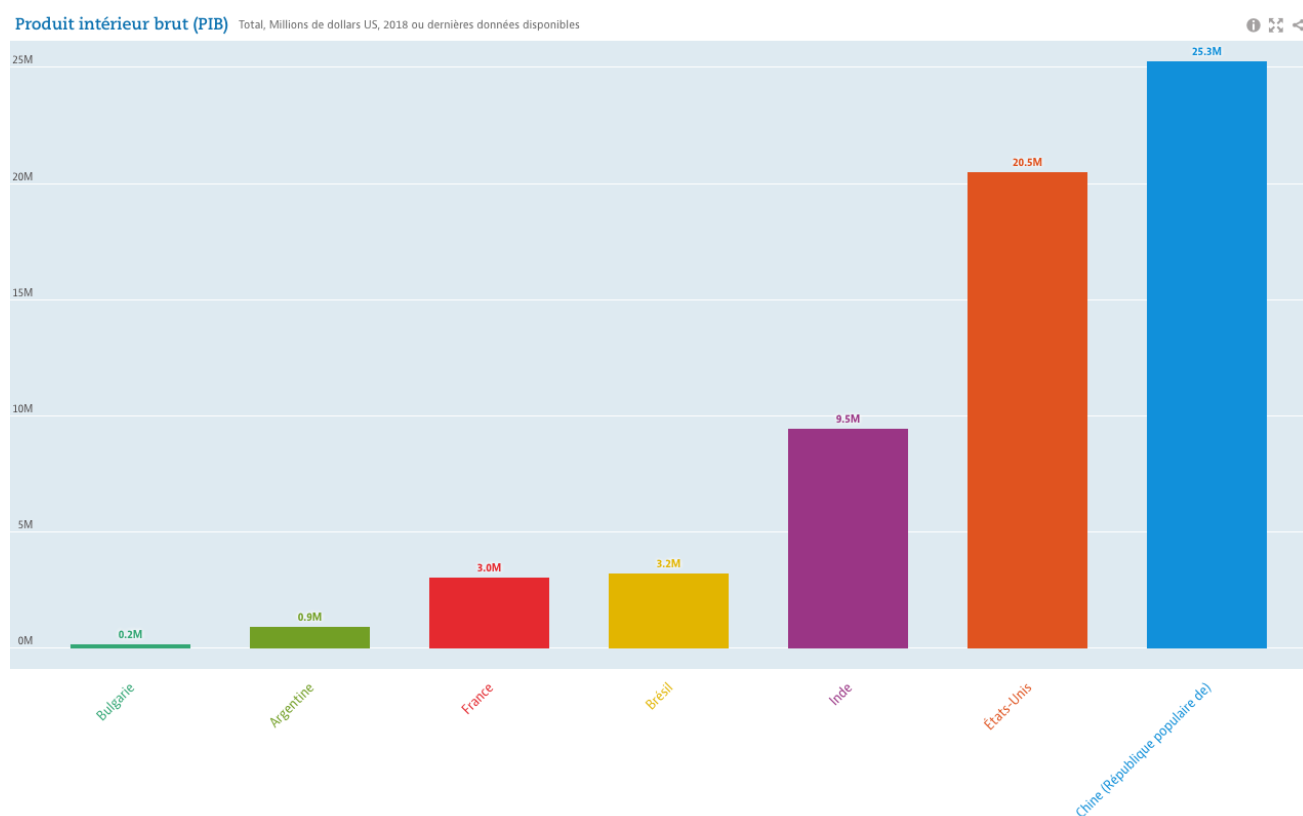
- A) Les limites dans la mesure de la croissance : PIB et bien-être deux notions différentes ?
- B) Les limites écologiques de la croissance

Introduction (phase de sensibilisation) La notion de richesse, une construction sociale ?

Répondez aux questions suivantes en utilisant vos connaissances personnelles

- 1) *Par quels critères caractériseriez-vous un pays riche ?*
- 2) *Quels exemples, éléments, concrets mettriez-vous en avant pour montrer que la France est un pays riche ?*
- 3) *Comment situez-vous la France par rapport aux autres pays du monde (vous pouvez différencier selon des groupes de pays plus ou moins riches) ?*

Document 1 : PIB en millions de dollars US



- 1) *À partir de vos réponses et de la lecture de ce document, peut-on dire que la Chine est plus riche que la France ? Pourquoi ?*
- 2) *À partir de ce travail, quelle idée reçue sur la notion de richesse peut-on remettre en cause ?*

Dossier documentaire, questions et exercices

PARTIE A : COMMENT PRODUIRE ?

1) Qui produit des richesses ?

A) Qu'est-ce que la production ?

➤ Les biens et les services

Exercice 1 : Que produit-on ?

➤ *À partir des images du diaporama dites si ce que vous voyez est un bien ou un service*

➤ Définir le concept de production

Exercice 2 : Qu'est-ce que la production ?

➤ *Selon-vous les activités suivantes sont-elles des activités de production ? (Justifiez votre choix).*

- Renault fabrique des voitures électriques.
- Assister à un cours de mathématiques.
- Le pharmacien qui vous vend (ou délivre) les médicaments prescrits par votre médecin.
- David Leitch réalise « Fast & Furious : Hobbs & Shaw »
- Un enseignant de français qui fait un cours sur la poésie au lycée.
- Votre maman vous prépare votre plat préféré.
- SFR propose un nouvel abonnement illimité.
- Vous faites le ménage dans votre chambre.
- Un professeur de l'entreprise Acadomia vous donne un cours particulier d'anglais.
- Votre père change les pneus de la voiture.

➤ *Pour chaque activité de production déterminez les éléments qui ont été nécessaires à leur mise en œuvre.*

➤ *À partir des réponses précédentes établissez une définition de production.*

B) Quelles sont les organisations productives ?

Question à l'oral : *À partir des exercices précédents, avez-vous repéré des organisations productives différentes ? Si oui, lesquelles ?*

Document 2 : qu'est-ce qu'une entreprise ?

Une entreprise est une unité organisationnelle jouissant d'une certaine autonomie de décision, qui combine des facteurs de production (*capital, travail, ressources naturelles*) afin de produire des biens et des services qui seront vendus sur un marché.

Exercice : À partir des photos proposées dans le diaporama, des connaissances acquises dans le 1/A et de la définition d'entreprise, dites :

- si chaque organisation produit et de quel type de production il s'agit (marchande / non marchande)
- si chaque organisation est une entreprise ou non (Essayez à chaque fois de justifier votre réponse).

Aidez-vous du tableau ci-dessous pour répondre

Photos	Nom	Production OUI/ NON	Entreprise OUI / NON	Type de production	Ressources	Objectifs
Photo 1						
Photo 2						
Photo 3						
Photo 4						
Photo 5						
Photo 6						
Photo 7						

Photo 8						
Photo 9						

Document 3 : Vidéo l'économie sociale et solidaire (ESS)

<http://www.esspace.fr/presentation-de-l-ess.html>

Questions sur la vidéo :

- 1) Quelle est la définition d'ESS donnée dans la vidéo ?
- 2) « Mettre le social au service de l'économie » signifie t-il que le projet ne sera pas économiquement rentable ?
- 3) Quels sont les trois éléments nécessaires à l'ESS ?
- 4) Quelles sont les cinq caractéristiques principales de l'ESS ?

Schéma de synthèse sur l'entreprise : Remplissez le schéma à l'aide des mots suivants : Entreprises, entreprises privées, entreprises publiques, associations de gestionnaire, coopératives, mutuelles, entreprises de l'économie sociale et solidaire.

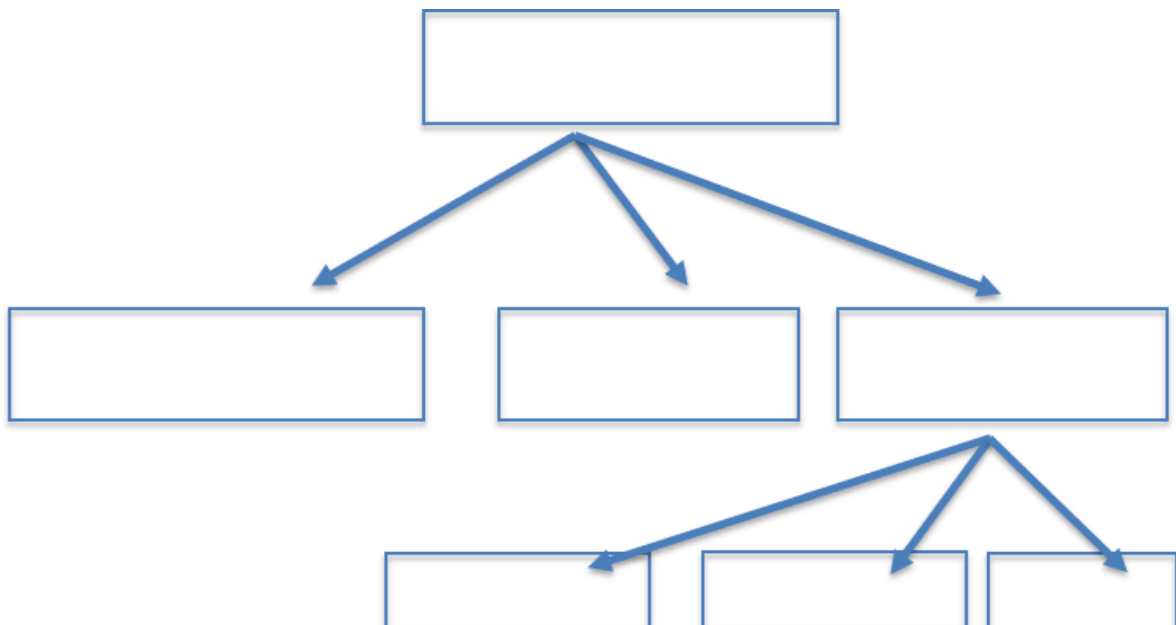
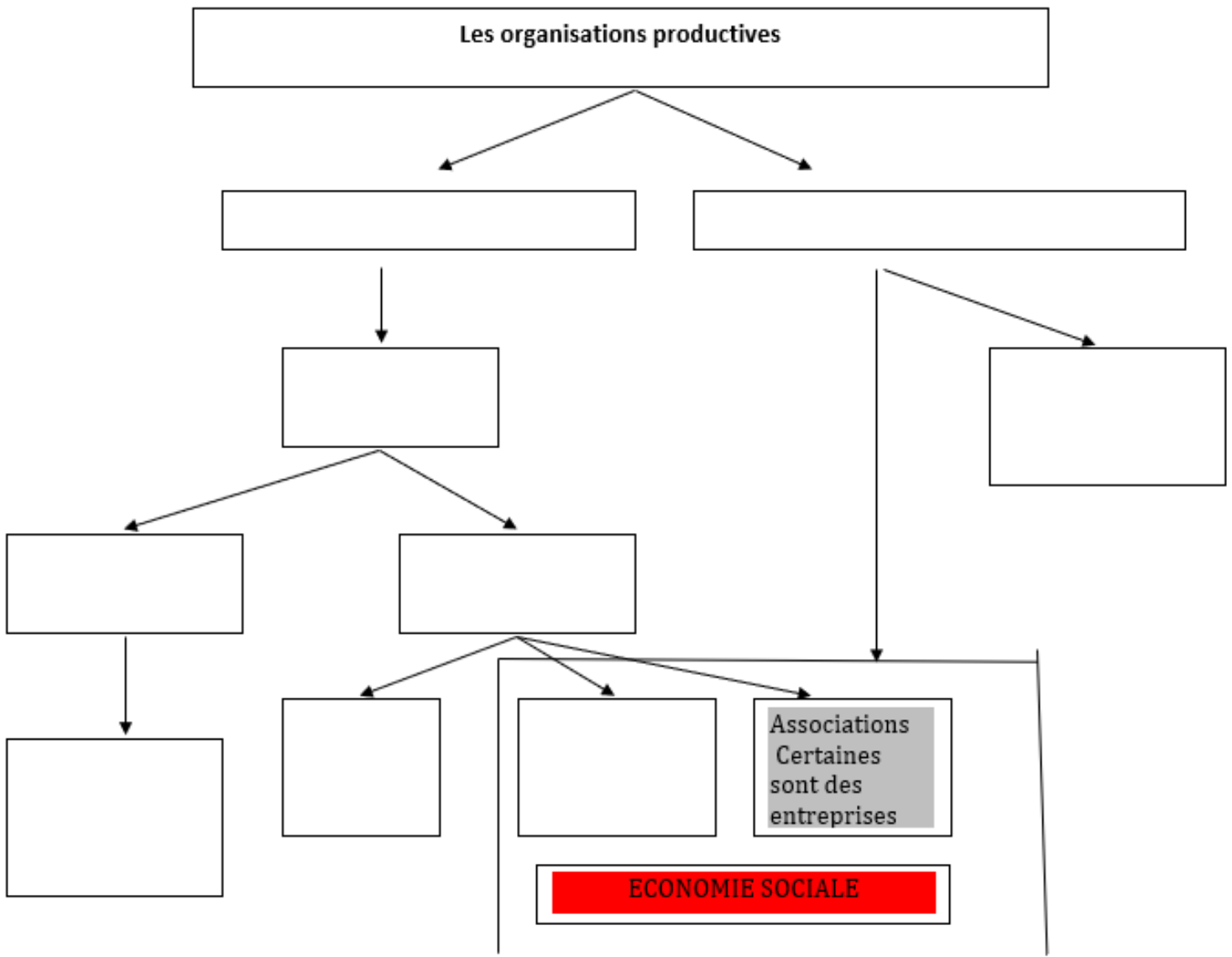


Schéma de synthèse les organisations productives: Remplissez le schéma à l'aide des mots suivants : Administrations publiques, entreprises, marchandes, non marchandes, mutuelles et

coopératives, entreprises publiques, entreprises privées, à but lucratif, à but non lucratif.



Synthèse : À partir du travail fait dans cette première sous-partie, répondez de manière structurée à la question suivante :

Qui produit ?

Pour répondre à cette question vous utiliserez le vocabulaire suivant : organisations productives, entreprise(s), entreprise(s) de l'économie sociale et solidaire, entreprise(s) privée(s), entreprise(s) publique(s), administration publique, associations, coopératives, mutuelles, production.

2) Le processus productif : comment produire des richesses ?

A) Les facteurs de production

Question : *Quels sont les différents éléments nécessaires à la production d'une canette ?*



Document 4 : Les facteurs de production

Les économistes utilisent habituellement le terme de facteur de production pour faire référence à une ressource qui n'est pas détruite au cours de la production. Par exemple, les travailleurs utilisent des machines à coudre pour faire des chemises à partir de tissu ; les travailleurs et les machines à coudre sont des facteurs de production mais pas le tissu. Une fois que la chemise est fabriquée, un travailleur et une machine à coudre peuvent être utilisés pour faire une autre chemise ; mais le tissu utilisé pour faire une chemise ne peut pas être utilisé pour en faire une autre. En gros, les principaux facteurs de productions sont les ressources de la terre, le travail, le capital (...). La terre est une ressource offerte par la nature ; le travail est l'ensemble des travailleurs de l'économie ; le capital fait référence à des ressources « créées » telles que des machines et des bâtiments.

Paul Krugman, Robin Wells, *Microéconomie*, De boeck, 2009

Questions sur le document :

- 1) À partir du texte, quels sont les facteurs de production nécessaires à la production de canette ?
- 2) Quels sont les éléments qui ne peuvent pas être considérés comme des facteurs de production ? Pourquoi ?
- 3) Donnez une définition de facteurs de production.

Exercice 3 : Sur la combinaison productive, laquelle choisir ?

L'entreprise BIOSURF S.A. produit des articles de sport. Elle cherche à développer la production de son nouveau modèle de planche de surf. Elle envisage différents lieux d'implantation de ses nouvelles usines et trois combinaisons productives différentes. Le coût horaire du travail est autour de 9 euros et le coût horaire d'entretien des machines de 50 euros.

	Heures de travail	Heures de capital	Production réalisée
Combinaison productive A	100	5	1
Combinaison productive B	60	10	1
Combinaison productive C	40	12	1

1) À partir des informations données, quelle est la combinaison productive la plus intéressante pour l'entreprise ?

L'entreprise peut aussi envisager de délocaliser sa production dans un autre pays où le coût de la main d'œuvre est bien inférieur, même si le coût du capital peut y être plus cher. Cependant la production doit alors être rapatriée : les frais de transport représentent 1 500 euros par container de 100 planches, soit 15 euros par planche de surf. Dans le cas de cette délocalisation le coût du travail serait de 3 euros et le coût horaire d'utilisation des machines de 75 euros.

2) L'entreprise délocalise-t-elle ?

3) Que pouvez conclure de cette situation ?

B) L'efficacité de la combinaison productive

➤ **Le capital humain**

Exercice 4 :

Situation 1 : Robinson, sur son île pour s'approvisionner en eau doit atteindre une source et transporter l'eau dans deux seaux de 20 litres chacun, soit 40 litres.

Le trajet aller- retour dure 2 heures en moyenne.

Questions :

- Quelle est la production ?
- Quel est le facteur de production utilisé ? Pendant combien de temps ?
- Quelle est l'efficacité de Robinson dans ce cas ?

Situation 2 : Robinson effectue toujours le même trajet pour transporter de l'eau, mais on fait l'hypothèse qu'avec le temps il va de plus en plus vite. On suppose aussi que Robinson a fait des études supérieures en ingénierie.

Au bout de quelques mois Robinson ne met plus 2 heures pour transporter les 40 litres d'eau mais une demie - heure.

Questions :

- Calculez la nouvelle productivité.
- Est - il plus productif ?
- Par combien sa productivité a t-elle été multipliée ?
- Par quel autre moyen Robinson aurait-il pu accroître sa productivité ?

➤ **La technologie**

Document 5 : La technologie permet l'augmentation de la production

Pour voir en quoi ajouter des facteurs de production dans l'économie entraîne de la croissance économique, supposez que Tom trouve sur la plage un filet de pêche échoué plus grand que celui qu'il utilise actuellement. Le filet de pêche est un facteur de production, une ressource qu'il peut utiliser pour produire davantage de poissons au cours d'une journée de pêche. Nous ne pouvons pas dire combien de poissons supplémentaires Tom attrapera ; cela dépend du temps qu'il décidera de passer à pêcher maintenant qu'il a un filet plus large. **Mais dans la mesure où le filet plus grand rend sa pêche plus productive, il peut**

attraper davantage de poissons sans réduire le nombre de noix de coco cueillies, ou cueillir davantage de noix de coco sans réduire ses prises de poisson. (...)

L'autre source de croissance économique ¹ est le progrès des technologies², les moyens techniques pour la production des biens et services. Supposez que Tom trouve une meilleure façon soit d'attraper les poissons soit de cueillir des noix de coco. L'une ou l'autre de ces inventions déplacerait sa frontière des possibilités de production (...). Dans les économies réelles, les innovations techniques que nous utilisons pour produire des biens et des services sont un moteur essentiel de la croissance.

Paul Krugman, Robin Wells, Microéconomie, De Boeck, 2009

Questions sur le document :

- 1) À quel type de facteur de production correspond le filet de pêche ?
- 2) À l'aide de l'exercice précédent expliquez la phrase soulignée.
- 3) Donnez des exemples historiques de progrès des technologies qui ont permis de produire plus.
- 4) Peut-il y avoir augmentation de la production sans nouvelles technologies ?
- 5) Si Robinson trouvait un filet de pêche supplémentaire, pourrait-il augmenter sa production ?

Synthèse : Répondez à la question suivante : Comment produire et comment améliorer la combinaison productive ?

PARTIE B : COMMENT MESURER LES RICHESSES ?

1) L'évolution de la croissance économique : mesure et tendances séculaires au niveau mondial

A) Comment mesurer la richesse et son augmentation ?

➤ La mesure de la richesse au niveau de l'entreprise

Document 6 : Du chiffre d'affaires à la valeur ajoutée

Le fait de combiner du travail et différents biens permet aux entreprises de produire de nouveaux biens. Ici, une distinction importante doit être faite entre la production au *sens comptable* et la production au *sens économique*. D'un point de vue comptable, le produit annuel d'une

¹ **Croissance économique** : augmentation de la production sur le long terme

² **Technologie** : elle représente les moyens techniques pour produire des biens et services.

entreprise est la valeur des produits finis qu'elle a vendus (son chiffre d'affaires) ou bien stockés durant l'année. Mais au sens économique du terme, la production est une *création* de biens et de services *nouveaux*. Or, pour produire les biens qu'elles vendent ou qu'elles stockent, les entreprises utilisent des biens et des services qui sont détruits dans le processus de production et cessent d'être disponibles : il s'agit des consommations intermédiaires. Les producteurs consomment des matières premières, de l'énergie, des biens intermédiaires produits par d'autres entreprises, des services d'étude, de gestion, de transport, etc. Au sens économique, ce processus n'est véritablement productif que dans la mesure où la valeur des produits finis de l'entreprise est supérieure à celle des biens et services qu'elle a détruits. L'entreprise ne contribue donc à la production nationale que si elle crée une valeur ajoutée. La valeur ajoutée (VA) est simplement la différence entre la valeur de la production au sens comptable et la valeur des consommations intermédiaires.

J. Généreux, *Introduction à l'économie*, 2001

Document 7 : De la valeur ajoutée au bénéfice

La valeur ajoutée connaît une première affectation : le paiement des services directement liés à son activité productive. Il s'agit essentiellement des salaires, des charges et des taxes directement liés à la production, hors impôts sur les bénéfices des sociétés. Ces paiements sont automatiques, en ce sens que l'entreprise, quand elle produit, les effectue nécessairement. (...) Le solde intermédiaire à ce stade est l'excédent brut d'exploitation (EBE). (...)

L'EBE est dit brut en ceci qu'il ne tient pas compte du fait (que l'entreprise) a utilisé, et donc usé, une partie de son stock de biens d'investissement (les ordinateurs ne sont pas éternels et vite obsolètes). Les dotations aux amortissements mesurent de manière comptable, et donc conventionnelle, l'usure de ce stock. (...)

Le *résultat d'exploitation* est un résultat que l'on peut qualifier d'économique. Il exprime le solde entre le chiffre d'affaires, c'est-à-dire la production vendue (...), et la rémunération de tous les facteurs utilisés.

Pour calculer l'impôt sur les bénéfices des sociétés (IS), on passe au *résultat courant avant impôt* (RCAI) : $RCAI - INT$ (intérêts payés dans l'année sur la dette de l'entreprise).

Le résultat courant avant impôt est le résultat imposable. (...)

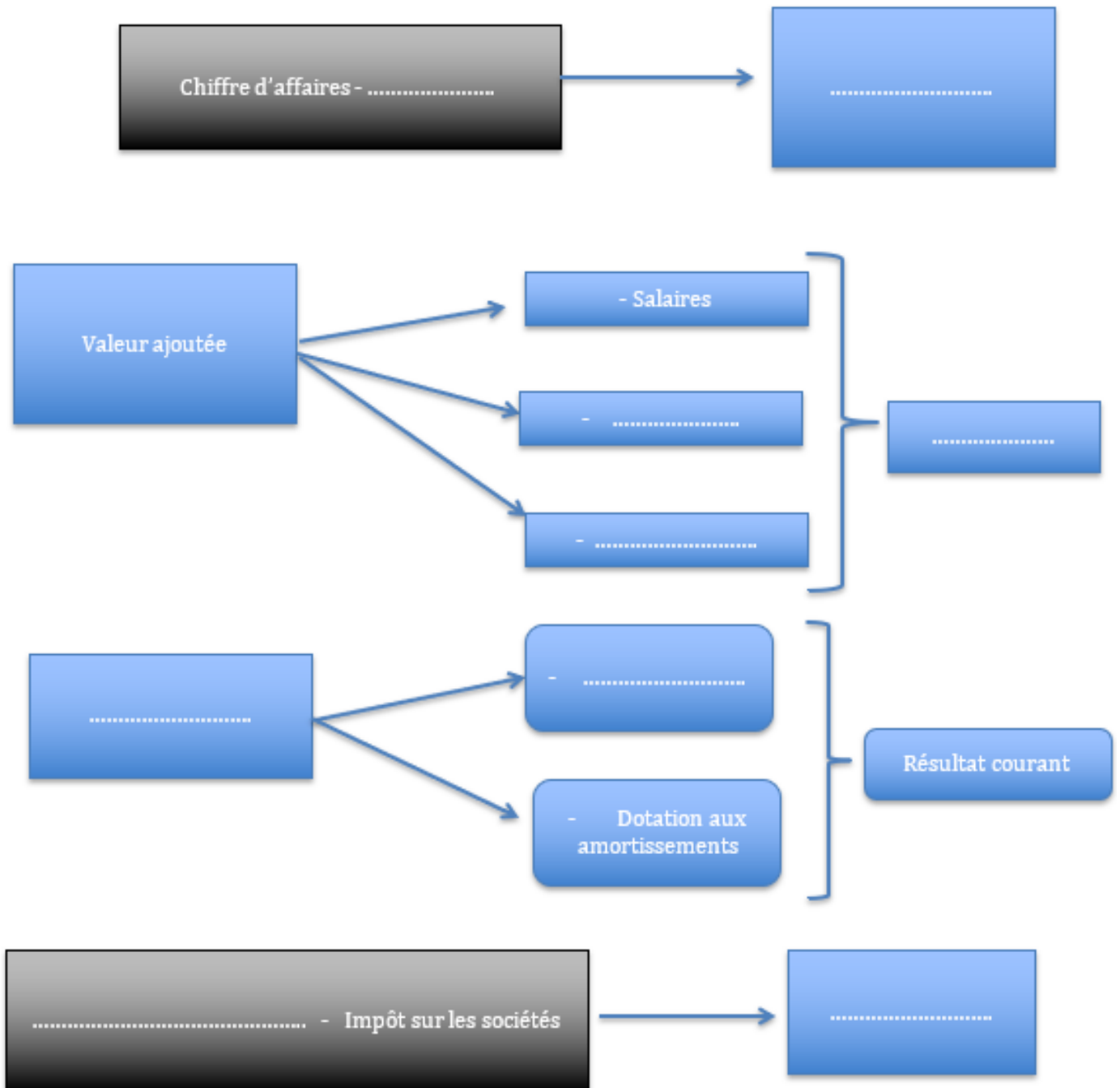
Le *résultat net* (RN), parfois appelé *bénéfice*, est : $RN = RCAI - IS$ (...)

Le résultat net est donc ce qui revient aux actionnaires. C'est l'assemblée générale annuelle des actionnaires qui, sur proposition de la direction, décide de l'usage du résultat net de l'année précédente. Une partie est versée aux actionnaires sous forme de *dividendes*. Le reste du résultat net est conservé par l'entreprise, sous le nom de *réserves*.

P-N GIRAUD, *Principes d'économie*, 2016

Questions sur les documents 6 et 7 :

- 1) À partir de la lecture des deux documents donnez la définition des termes suivants : Chiffre d'affaires, valeur ajoutée, excédent brut d'exploitation, bénéfice ou résultat net
- 2) À partir de la lecture des deux documents donnez pour chacun des termes suivants une formule pour les calculer : chiffre d'affaires, valeur ajoutée, excédent brut d'exploitation, bénéfice ou résultat net
- 3) Remplissez le schéma suivant :



Exercices sur valeur ajoutée, profit et bénéfice :

Exercice 5 :

Un éditeur produit des DVD. Il les vend à un magasin, qui lui-même les vend par la suite à des consommateurs. Chaque DVD est vendu 7 euros au magasin. Il en vend 80 000 par an. Les coûts de production de l'éditeur sont les suivants :

- Salaires et charges sociales : 20 000 euros par mois.
- Frais de fabrication (boîtier, jaquette...) : 1,30 euro par DVD.
- Frais liés au boîtier et à la jaquette : 0,50 euro par DVD.
- Consommations intermédiaires diverses : 21 000 euros par an.

Calculez le chiffre d'affaires de l'éditeur, puis ses consommations intermédiaires, enfin sa valeur ajoutée.

Exercice 6 :

Une entreprise fabrique des pneus. Au mois de janvier, elle en produit 10 000. Le prix de vente unitaire d'un pneu est de 120 euros. Elle ne parvient à en vendre que 8 000, les autres pneus étant stockés. Ses consommations intermédiaires sont de 300 000 euros et ses coûts de production totaux de 800 000 euros.

- 1) Calculez la valeur de sa production.**
- 2) Calculez son chiffre d'affaires.**
- 3) Calculez sa valeur ajoutée.**
- 4) Calculez son profit.**

Exercice 7 :

Une entreprise fabrique des shampoings. Elle en produit 50 000 par mois, tous vendus à une grande surface, au prix de 2 euros par pièce. La grande surface, quant à elle, les vend à ses clients 3 euros l'unité. Les coûts de production de l'entreprise de shampoings sont les suivants :

- Consommations intermédiaires : 0,80 euro par bouteille de shampoing.
- Salaires et charges sociales : 20 000 euros par mois.
- Impôts sur la production : 10% du chiffre d'affaires.
- Impôts sur les bénéfices : 20% de l'E.B.E.
- Intérêts : 3 000 euros.
- Dividendes : 10% des bénéfices avant impôts.

- 1) Calculez la VA mensuelle, l'EBE, les bénéfices avant impôts de l'entreprise puis les bénéfices mis en réserve.**
- 2) Imaginons que la grande surface n'ait pas d'autres consommations intermédiaires que l'achat des shampoings et ne vende que des shampoings. Calculez la valeur ajoutée totale de ces deux entreprises.**

➤ **La mesure de la richesse au niveau d'une nation**

Document 8 : Le Produit intérieur Brut

La valeur ajoutée est en outre le concept pertinent quand on veut mesurer la production à l'échelle nationale. En effet si on additionne simplement la valeur comptable de la production des différents agents, on compte plusieurs fois les consommations intermédiaires. Ces dernières sont en effet comprises à la fois dans la valeur de la production des entreprises qui les consomment et dans celle des entreprises qui les produisent. Chaque producteur n'augmente le produit intérieur du pays que du montant de sa valeur ajoutée. On doit donc, à l'échelle nationale, effectuer la somme des valeurs ajoutées et non la somme des productions individuelles ; on obtient ainsi le « Produit intérieur brut » ou PIB.

J. Généreux, *Introduction à l'économie*, 2001

Document 9 : Du PIB à la croissance économique

Le PIB est composé de deux parties. La première est la valeur ajoutée marchande de tous les biens et services qui se vendent dans un pays pendant une année. On ajoute ensuite à cette valeur marchande une seconde partie, qui est le coût de production des services non marchands des administrations publiques : l'enseignement et la santé publics, les services de l'État et des collectivités locales, etc. La création de richesse économique ainsi mesurée, c'est-à-dire le PIB, est donc, point essentiel, un flux de richesse marchande et monétaire. Quant à la croissance, c'est la progression du PIB, c'est-à-dire la progression du volume de toutes les productions de biens et de services qui se vendent, ou qui coûtent monétairement, *produites par du travail rémunéré*. À nouveau, il s'agit d'une simplification, car pour évaluer le PIB en volume (ou « en termes réels »), on doit neutraliser les variations de prix.

J. Gadrey, *Les nouveaux indicateurs de richesse*, 2016.

Questions sur les documents 8 et 9 :

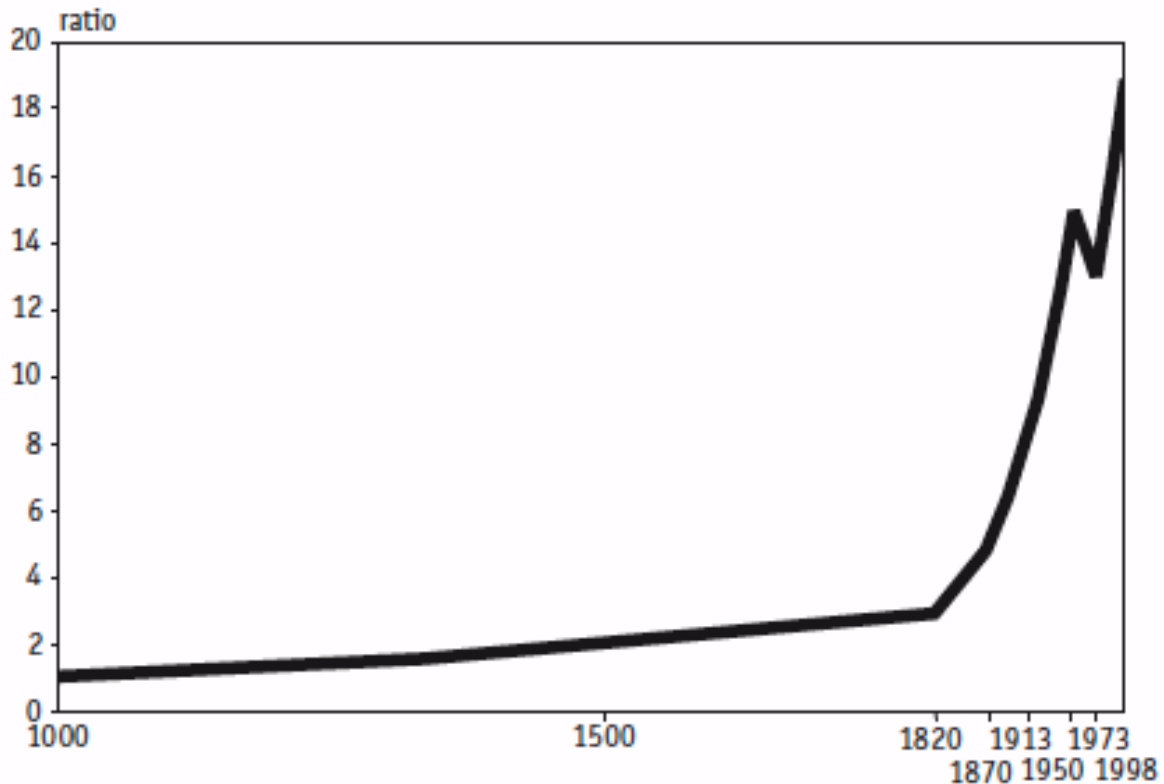
- 1) Que représente le PIB ?
- 2) Comment est-il mesuré ?
- 3) Rappelez la définition de production marchande ?
- 4) Selon vous, pourquoi la production des services non marchands des administrations publiques est-elle un coût ?
- 5) Essayez d'expliquer « on doit neutraliser les variations de prix ».
- 6) Que représente la variation à la hausse du PIB ?
- 7) Donnez une définition de croissance économique ?

B) La croissance économique dans le temps et dans l'espace

Document 10 : Les écarts de niveau de vie d'avant le 19^e siècle à aujourd'hui

Écarts internationaux du PIB par habitant

Ratio de la région la plus riche sur la région la plus pauvre



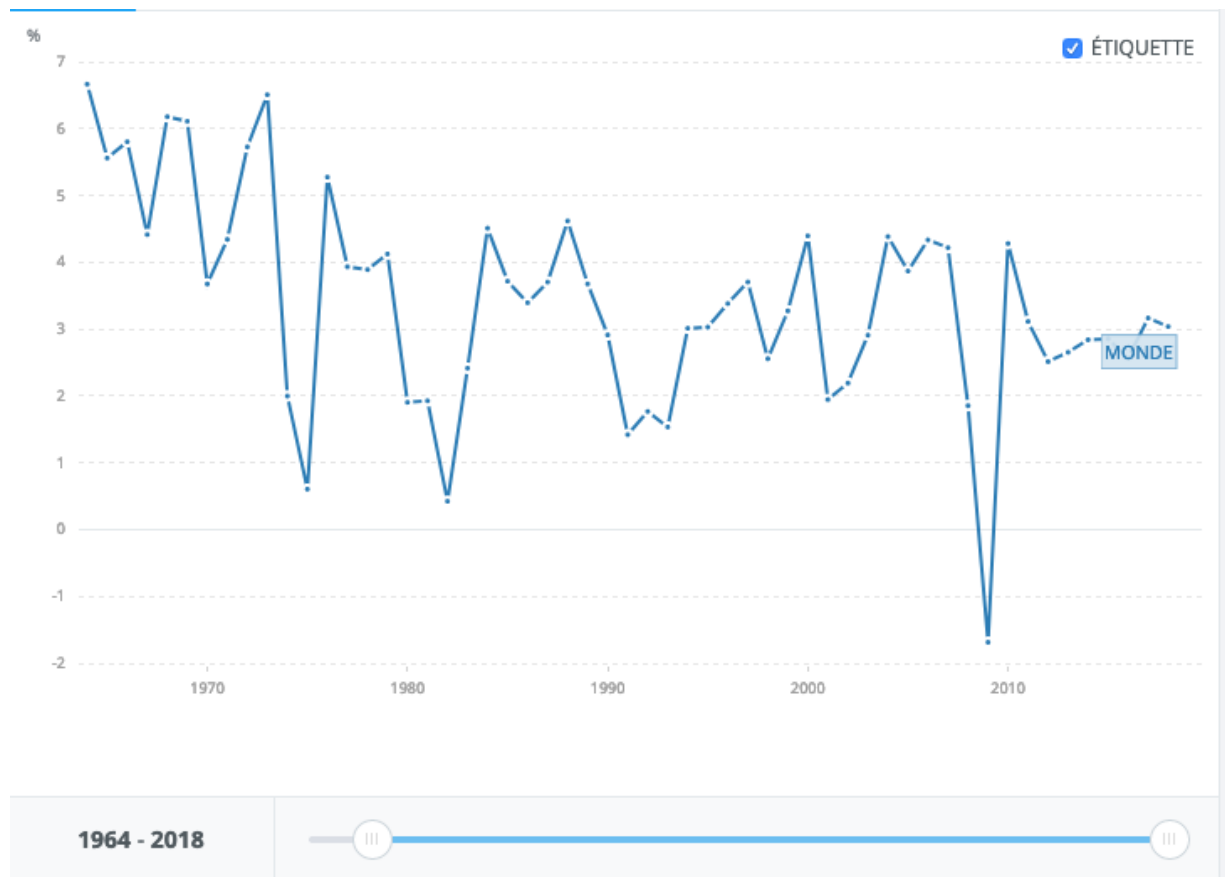
Note : Les données sont disponibles pour 1000, 1500, 1820, 1870, 1913, 1950, 1973 et 1998. Les données pour toutes les autres années sont fondées sur une interpolation linéaire entre les années pour lesquelles les données sont disponibles. En 1000, l'Europe de l'Ouest, les pays d'immigration européenne, l'Amérique latine et l'Europe de l'Est et l'ex-URSS avaient le plus faible PIB par habitant, tandis que l'Asie sans le Japon avait le plus haut. En 1500, l'Afrique et les pays d'immigration européenne avaient le plus faible PIB par habitant, tandis que l'Europe de l'Ouest avait le plus haut. En 1820, l'Afrique avait le plus bas, tandis que l'Europe de l'Ouest avait le plus haut. En 1870, 1913 et 1998, l'Afrique avait le plus bas, tandis que les pays d'immigration européenne avaient le plus haut. En 1950 et 1973, l'Asie sans le Japon avait le plus bas, tandis que les pays d'immigration européenne avaient le plus haut.

Source : Maddison, Angus, *L'économie mondiale : une perspective millénaire*. OECD, 2001. D'après le tableau 3-1b, p. 134.

Questions sur le document :

- 1) Faites une phrase pour l'an 1000 et pour 1998.
- 2) Que pouvez-vous conclure à propos des écarts de croissance économique avant le 19^e siècle ?
- 3) Que se passe-t-il depuis le 19^e siècle à propos des écarts de niveau de vie ?

Document 11 : Croissance du PIB (% annuel) – Monde de 1964 à 2018



Banque Mondiale, 2019

Questions sur le document :

- 1) Faites une phrase pour chacune des données de 1964 et 2018
- 2) À quelle date la variation du PIB a-t-elle été négative ? Que cela signifie t-il ?
- 3) Peut-on dire que le monde s'est enrichi ? (pour développer votre réponse, vous utiliserez le document 10)

2) Les limites de la croissance économique

A) Les limites dans la mesure de la croissance : PIB et bien-être deux notions différentes ?

Document 12 : Les limites du PIB

Il n'est pas besoin d'en savoir plus pour comprendre où se situent les enjeux. Cette façon de mesurer la richesse nationale a en effet cinq conséquences majeures, qui vont être illustrées par la suite sur la base d'exemples :

- tout ce qui peut se vendre et qui a une valeur ajoutée monétaire va gonfler le PIB et la croissance, indépendamment du fait que cela ajoute ou non au bien-être individuel et collectif ;
- de nombreuses activités et ressources qui contribuent au bien-être ne sont pas comptées, simplement parce qu'elles ne sont pas marchandes ou qu'elles n'ont pas de coût de production monétaire direct. C'est le cas de l'activité domestique ou encore du bénévolat ;
- la mesure du PIB est indifférente à la répartition des richesses comptabilisées et ne rend pas compte des inégalités économiques et sociales, de la pauvreté, de la sécurité économique, etc. qui sont pourtant presque unanimement considérées comme des dimensions du bien-être à l'échelle d'une société ;
- le PIB ne mesure que des *outputs*, c'est-à-dire des quantités produites. Indifférente aux *outcomes* (les résultats en termes de satisfaction et de bien-être de la consommation de ces biens), qui sont plus importants pour évaluer le progrès, cette mesure indique le « beaucoup-avoir » et le « beaucoup-produire » d'une société, et non son bien-être.
- enfin, le PIB étant un indicateur de flux, il ne tient aucun compte des patrimoines, des stocks dans lesquels il faut puiser pour maintenir la production à un certain niveau, ainsi que des « externalités » de cette production.

J. Gadrey, *Les nouveaux indicateurs de richesse*, 2016

Document 13 : PIB et mesure des inégalités

À côté de la question « croissance de quoi ? » il y a la question « croissance pour qui ? » c'est-à-dire la question des inégalités. Or, une même croissance de 2 % ou de 3 % par an pendant des années peut, selon les cas, s'accompagner d'un creusement ou d'une réduction des inégalités sociales. Joseph Stiglitz soulignait ainsi que, entre 1990 et 2005, la croissance avait, aux États-Unis, profité uniquement au décile supérieur (c'est-à-dire aux 10 % des Américains les plus riches), les déciles inférieurs ayant connu au mieux une stagnation, voire une régression de leur pouvoir d'achat. Ces phénomènes ne sont pas comptés dans la conception dominante de la richesse. Est-ce normal ? Est-il indifférent à notre bien-être de vivre dans une société où coexistent une

masse de pauvres et une poignée de très riches ? Est-ce qu'un euro ou un dollar de revenu en plus dans la poche d'un pauvre ne produit pas plus de bien-être que la même somme dans le portefeuille d'un riche ? C'est pourtant l'hypothèse de ceux qui assimilent PIB, richesse et progrès. Et à nouveau, s'il est vrai qu'aucun comptable national ne défend une telle assimilation, il est clair qu'elle est quotidiennement et massivement pratiquée notamment parce que, dans les jugements de progrès, la domination écrasante des dimensions marchandes et monétaires n'est pas contrebalancée par la présence d'indicateurs alternatifs ayant un poids semblable.

J. Gadrey, *Les nouveaux indicateurs de richesse*, 2016

Questions sur les documents 12 et 13 :

- 1) Recherchez la définition d'inégalités et celle d'inégalités de revenus.
- 2) Après lecture des deux documents, relevez les différentes limites du PIB ?
- 3) Selon l'auteur comment améliorer la mesure du bien-être ?

B) Les limites écologiques de la croissance

Document 14 : Manuel de SES (édition DELAGRAVE) => Document 2 page 55

À partir du schéma, quelles sont les principales limites de la croissance ?