

## TRAVAILLER LA NOTION DE RISQUE À PARTIR D'UN PODCAST

Les élèves ont l'habitude de travailler à partir de ressources vidéos, ces ressources font même partie de leur quotidien. Les images mobiles sont faciles à interpréter et ne requièrent que peu d'attention. En revanche, l'écoute d'une interview, d'un podcast, contraint l'élève à centrer son attention sur chaque mot prononcé, en outre il est forcé de travailler seul. Nos élèves sont peu coutumiers de cet exercice et il est intéressant de les pousser à davantage de concentration, à faire appel à d'autres sens que la vue. Enfin, les supports sonores apportent des données géographiques intéressantes, surtout lorsque les sons qui font partie des paysages sont enregistrés en même temps que la voix de l'orateur (bruits du vent, de l'eau, les accents, les tonalités, les interrogations etc...). Les élèves, en classe de terminales, sont à même de réaliser ces exercices.

### Certaines activités sont réalisables en distanciel (@)

**Programme : Thème 2 / Géographie/ Terminale Bac Pro : Les sociétés et les risques : anticiper, réagir, se coordonner et s'adapter**

**Liens avec l'Éducation morale et civique :** *Les changements environnementaux interrogent l'avenir des hommes en société qui doivent s'adapter aux grandes mutations engendrées par leurs modes de développement et par les progrès technologiques.*

**Liens avec la PSE :** *module B2 : « Les risques majeurs » en classe de seconde, module B4 : « L'eau et le développement durable » en classe de première, module B5 : « Les ressources en énergie et le développement durable » en classe terminale.*

**Séance :** Les inondations, un phénomène complexe et courant en France

**Notions :** Risques ; risques systémiques ; aléa ; prévention ; adaptation ; aménagement des territoires.

**Objectifs / Capacités :** Être capable de prendre des notes à partir d'un document sonore. Exploiter un document sonore en relevant les informations essentielles et les mettre en relation avec ses connaissances. Situer un risque climatique dans son contexte et justifier l'organisation de sa gestion. Réaliser un schéma simple pour expliquer une notion.

**Problématique :** Comment définir la notion de risque à travers le cas de la crue ? Quelles sont ses causes, ses conséquences à court et moyen terme et quelles préventions peut-on envisager ?

Cette activité a été réalisée en début d'étude du thème.

**Présentation du podcast :** *Émission* du 3 août 2019 sur France Inter, chronique **Les Savanturiers** présentée par Fabienne Chauvière. L'invitée est la géographe **Magali Reghezza-Zitt**, spécialiste française des risques naturels et des catastrophes.

**Contexte :** Un Français sur quatre vit en zone inondable. Avec le réchauffement climatique, les crues se multiplient. Aujourd'hui, avec une crue, tout s'arrête : le gaz, l'électricité, les transports publics. En

Ralia SAYAH

2019, des scientifiques prennent le sujet très au sérieux. Ils imaginent le pire, afin que les pouvoirs publics et la population puissent faire face. **Magali Reghezza-Zitt**, géographe au Centre de formation sur l'environnement et la société (CERES) à l'École Normale Supérieure (ENS), en fait partie.

**Mise en œuvre** : Le podcast dure 57 minutes mais j'ai sélectionné de courtes séquences. Il ne s'agit pas d'enchaîner les séquences audio, au risque que l'élève décroche, mais d'insérer des exercices diversifiés qui donnent du sens à l'étude de ce podcast.

<https://www.franceinter.fr/emissions/les-savanturiers/les-savanturiers-03-aout-2019>

## LES INONDATIONS, UN PHÉNOMÈNE COMPLEXE ET COURANT EN FRANCE

**Étape 1 :** État des lieux des risques naturels.

Activité : Citez les risques naturels que vous connaissez.

Les élèves citent et notent dans un tableau l'ensemble des risques naturels dont ils ont connaissance.

RISQUES NATURELS		
Séisme	Tsunami	Tempête
Inondation	Cyclone	Grands froids
Éruption volcanique	Canicule	Mouvements de terrain
Incendie de forêt	Sécheresse	

Par la suite j'explique que nous allons commencer par travailler sur le risque inondation /cruve, à l'aide de l'écoute d'un podcast.

**Étape 2 :** Lecture de la photographie. Entrée dans le sujet. (@)

Les élèves détaillent la photographie.



Grande crue de la Seine, Paris, 1910 © Getty / Keystone-France / Contributeur

Source : France inter

Je donne ensuite des informations sur la crue exceptionnelle de **1910**. Les villes sont les plus vulnérables comme l'a prouvé cette crue à Paris. Un tel épisode en 2019 serait bien pire à gérer car notre modernité nous fragilise.

Qualifiée de crue **centennale**, elle représente le plus gros débordement connu de la Seine après celui de 1658. Elle a atteint son niveau maximal, en plein hiver, 8,62 m, et a affecté de nombreux quartiers pendant

Ralia SAYAH

des semaines. La montée des eaux s'est faite en 10 jours et la décrue en 35 jours. Des milliers de stocks de commerçants et de particuliers sont détruits (les célèbres livres des librairies et bibliothèques), 20000 immeubles sont inondés, la situation sanitaire se dégrade avec la multiplication des cas de typhoïdes et de scarlatine. L'eau est gelée.

### Étape 3 : Écoute et prise de notes (@)

#### A. Introduction : 0min22 à 1min20

**Combien de personnes, en France, vivent dans une zone susceptible d'être inondée ?**

1 Français sur 4.

**Pour quelle raison les épisodes de crues risquent-elles de se multiplier ?**

À cause du changement climatique.

**Quels sont les espaces les plus vulnérables ?**

Les villes. La modernité.

#### B. Inondation / crue : définitions : 1min20 à 2min57

**Qu'est-ce qu'une inondation ?**

De l'eau immerge une surface.

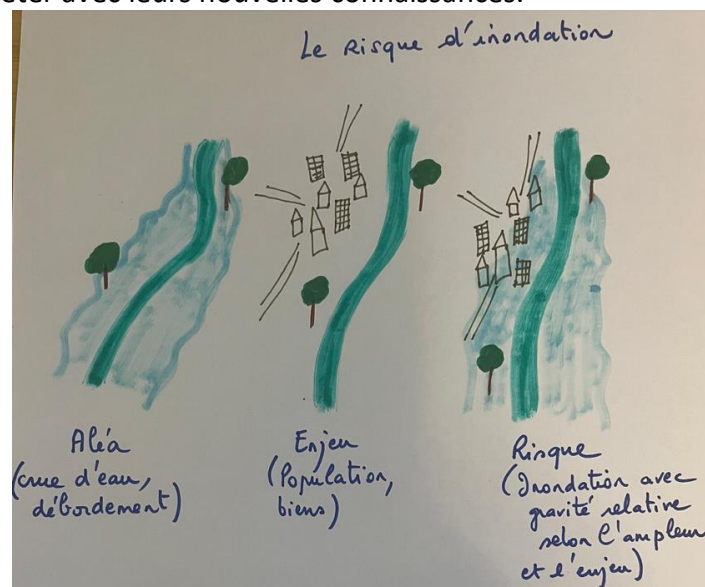
**Quelles sont les différentes causes des inondations ?**

- Les cours d'eau débordent.
- Remontée des nappes phréatiques.
- Submersion marine (mer qui pénètre les terres à l'occasion d'une tempête)
- Rupture de digue
- Ruissellement urbain après un orage, sur des surfaces imperméables.

Et tous ces réseaux interagissent.

### Étape 4 : Schématiser la notion de risque

Pour poser une définition de la notion de risque en géographie et replacer la définition dans une vision plus globale, je demande aux élèves de réaliser un petit croquis en commençant à dessiner au tableau un fleuve. Ils doivent compléter avec leurs nouvelles connaissances.



Exemple de production

Ralia SAYAH

## Étape 5 : Reprise du podcast (@)

### La notion de vulnérabilité (2min57 à 3min48)

#### Que peut-on faire lorsqu'une inondation se produit ?

*Si c'est une crue, Sacs de sable (digue).*

*Selon le volume d'eau, on ne peut rien faire sur l'instant. ⇒⇒⇒ IMPUISSANCE*

### Les espaces urbains (4min35 à 5min11)

#### Pour quelles raisons ces espaces sont-ils les plus menacés ?

- Concentration de personnes
- Concentration de biens / infrastructures
- Mécanismes de contagion (technologie)

⇒⇒ VULNÉRABILITÉ

### Le risque systémique : 7min 15 à 9min 10

#### Quelles autres conséquences produisent les inondations ?

- Gestion des déchets transportés par les eaux.
- Moisissures
- Toxicité
- Pollution des sols (ex Marseille 2021)
- Risques sanitaires
- Eau non potable
- Le gaz et l'électricité sont coupés, les réseaux sont enfouis dans le sous-sol,
- Activités économiques stoppées froid

= **Risques systémiques**

Possibilité d'écouter la revue de presse enregistrée en 1910 qui traite de la survenue des rats, avec sons de l'époque. (24min20 à 25min17) (@)

### C. Prévenir, anticiper

## ÉTAPE 6 : Les différentes causes qui interagissent, analyse d'un schéma départemental (@)

Arrêt sur un schéma réalisé par le Plan de Prévention des Risques du Gard après l'épisode méditerranéen en 2020 pour reprendre les éléments écoutés dans le podcast.



À partir de ce schéma réalisé à la suite des épisodes méditerranéens gardois, il s'agit d'appréhender les liens entre les aménagements du territoire, leurs interactions et la notion de risque systémique, avec la multiplication des facteurs de risque et l'enchaînement des événements.

*Noe.gard.fr*

### Peut-on anticiper, prévenir ce risque d'inondation ?

*Oui dans la construction, la disposition de la ville et des campagnes c'est-à-dire l'aménagement des territoires etc., on peut sauver l'ensemble des personnes.*

### Étape 7 : Comment se préparer ? (48min10 à 53 minutes)

- Planification, exercices d'entraînement, scénarios
- Barrages
- Aborder la notion de **résilience** (aucune grande ville n'a été définitivement détruite à la suite d'une catastrophe)

### Étape 8 : Quels sont les risques d'inondation à côté de chez moi ?

Sur le site [Georisques](https://www.georisques.gouv.fr), observez les risques présents dans votre commune, notamment les risques d'inondation / crue. (@)

<https://www.georisques.gouv.fr>

**A. Introduction**

1. Combien de personnes, en France, vivent dans une zone susceptible d'être inondée ?

-----

2. Pour quelle raison les épisodes de crues risquent-elles de se multiplier ?

-----

3. Quels sont les espaces les plus vulnérables ?

-----

**B. Inondation / crue : causes**

4. Qu'est-ce qu'une inondation ?

-----

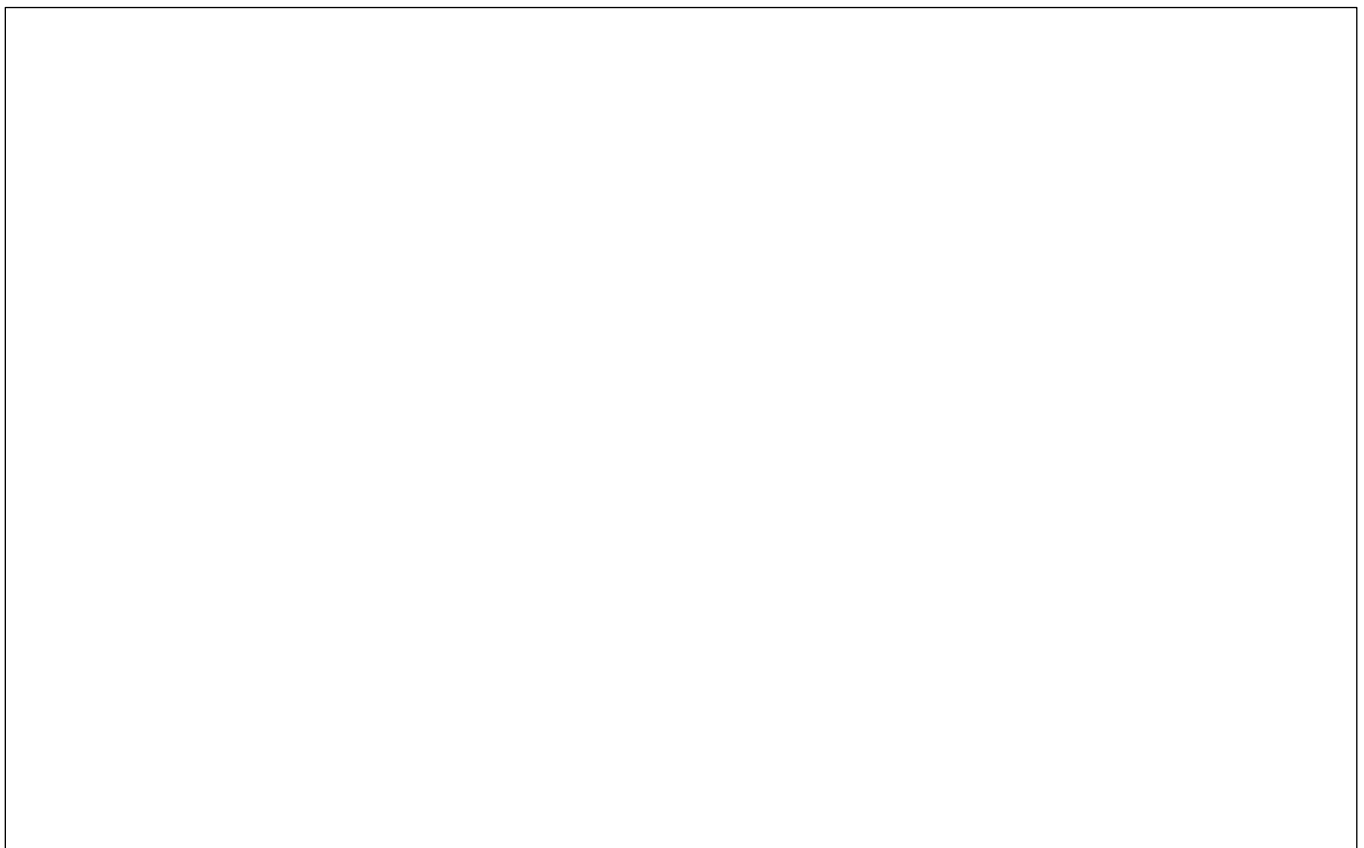
5. Quelles sont les différentes causes des inondations ?

-----

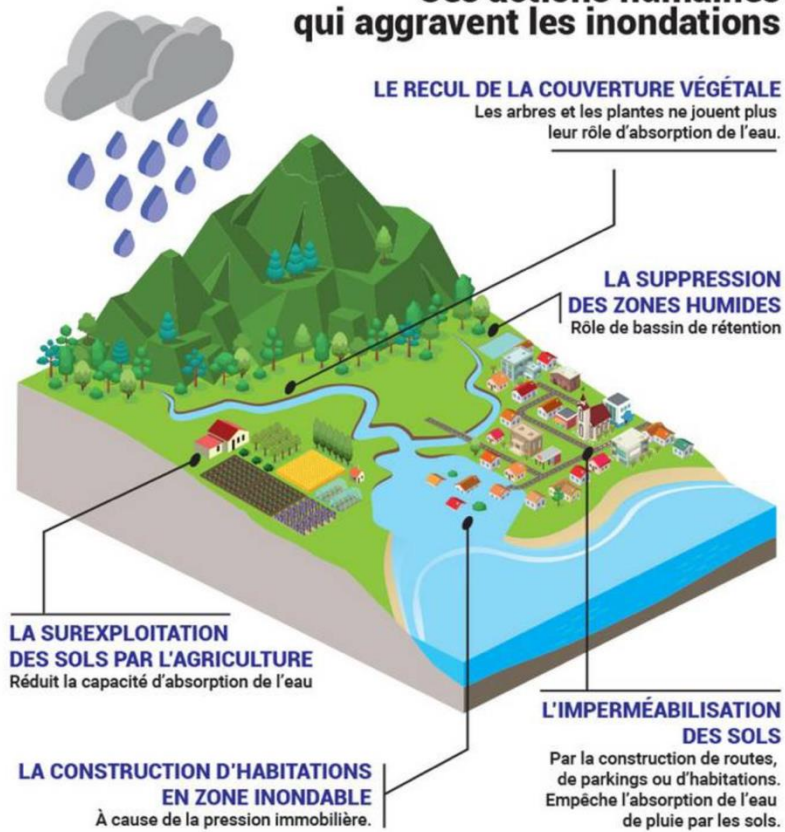
-----

-----

6. Réalisez un petit croquis en commençant par dessiner un fleuve. Ajoutez ensuite les éléments qui peuvent mener au risque d'inondation, avec vos nouvelles connaissances.



## Ces actions humaines qui aggravent les inondations



### C. Prévenir, anticiper ?

7. Peut-on anticiper, prévenir ce risque d'inondation ?

---

---

---

---

### D. La notion de vulnérabilité

8. Que peut-on faire lorsqu'une inondation se produit ?

---

---

### E. Les espaces urbains

9. Pour quelles raisons ces espaces sont-ils les plus menacés ?

---

---

---

---

### F. Le risque systémique

10. Quelles autres conséquences produisent les inondations ?



Ralia SAYAH

-----  
-----  
-----  
-----  
-----  
-----

**Recherche : Quels sont les risques d'inondation à côté de chez moi ?**

Sur le site [Georisques](#), observez les risques présents dans votre commune, notamment les risques d'inondation / crue.

Commune : -----

Risques : -----

-----  
-----