

BTS ECONOMIE SOCIALE ET FAMILIALE

CONSEIL ET EXPERTISE TECHNOLOGIQUES- U2

SESSION 2022

Durée : 4H00
Coefficient : 6

Matériel autorisé

L'usage de la calculatrice avec mode examen actif est autorisé. L'usage de la calculatrice sans mémoire, « type collègue », est autorisé.

Tout autre matériel est interdit.

Dès que le sujet vous est remis, assurez-vous qu'il est complet.

Le sujet comporte 12 pages, numérotées de 1/12 à 12/12.

BTS ÉCONOMIE SOCIALE FAMILIALE		Session 2022
U2 – Conseil et expertise technologiques	Code : 22ESE2CETNC	Page : 1/12

Développement durable à l'ESAT « La Voile Bleue »

L'Établissement ou Service d'Aide par le Travail (ESAT) « La Voile Bleue » accueille quotidiennement 45 travailleurs âgés de 20 à 60 ans en situation de handicap mental, psychique ou moteur. Certains d'entre eux, ayant des déficiences intellectuelles, présentent parfois des pathologies associées. Ces troubles nécessitent une prise en charge spécifique aux niveaux éducatif, professionnel, social, médical et psychologique. Ainsi l'encadrement se compose de 12 salariés à temps plein et d'une équipe d'intervenants extérieurs.

Au début de l'année, le Conseil d'administration de l'établissement a approuvé la mise en place d'une démarche responsabilité sociétale des organisations (RSO). La RSO, parfois appelée responsabilité sociétale des entreprises (RSE), est définie par la Commission européenne comme l'intégration volontaire par les organisations de préoccupations sociales et environnementales à leurs activités. Pour initier cette démarche, l'ESAT met en place un programme de rénovation et réhabilitation de ses locaux. Les travaux permettront non seulement les améliorations techniques du bâtiment mais aussi l'obtention du label LUCIE (annexe 1) qui certifie la réussite de la démarche et qui la communique à l'ensemble des partenaires.

Technicien(ne) supérieur(e) en Économie Sociale Familiale, vous assistez la direction de l'établissement dans l'obtention du label LUCIE et dans sa démarche RSO.

Question 1 : Formation au développement durable des professionnels et des travailleurs de l'ESAT

Afin d'intégrer le développement durable au cœur des missions de l'ESAT et de préparer l'établissement à la labellisation LUCIE, le directeur souhaite renforcer la sensibilité écoresponsable des salariés encadrants et des travailleurs en situation de handicap.

Pour les 12 salariés encadrants, une formation sera effectuée par un organisme extérieur. Vous avez recueilli des éléments concernant le coût de cette formation (annexe 2).

1.1. Calculer le coût de cette formation pour l'ESAT.

Les travailleurs handicapés seront sensibilisés au développement durable lors des ateliers vie quotidienne que vous animez régulièrement. Certains travailleurs sont autonomes lors de leurs actes d'achat et cette sensibilisation leur permettra de participer au projet de labellisation tout en les informant en tant qu'écocitoyens.

Afin de préparer le premier atelier, vous faites le point sur vos connaissances.

1.2. Expliquer ce qu'est le développement durable. Présenter ses intérêts.

Lors de l'atelier, vous montrerez la possibilité de concilier alimentation saine, budget et environnement.

1.3. Expliquer l'impact de notre alimentation sur l'environnement.

Lors de vos explications sur les gestes écocitoyens dans la vie quotidienne, vous recommanderez de consommer une fois par semaine un menu végétarien.

1.4. Justifier cette recommandation au regard de ses intérêts économique, sanitaire et environnemental.

1.5. Présenter d'autres conseils à donner à votre public pour concilier alimentation et développement durable.

Question 2 : Recrutement d'un(e) responsable de projet RSO

Pour conduire la démarche RSO vers le label LUCIE, le directeur souhaite embaucher un(e) responsable de projet pour une durée de 18 mois. Deux types de contrats sont envisageables : un contrat à durée déterminée (CDD) ou un contrat de mission intérim. Le directeur sollicite votre avis. Vous avez collecté des informations sous forme d'un tableau comparatif (annexe 4).

- 2.1. Présenter les avantages et les inconvénients de chaque contrat pour l'ESAT. Conclure.

Le directeur vous soumet les principaux extraits de la fiche et du profil de poste (annexe 5).

- 2.2 Rédiger l'annonce de recrutement.
- 2.3 Proposer des canaux de diffusion pour cette annonce. Justifier.

Après l'embauche du responsable de projet, vous l'accueillez et vous lui présentez les travailleurs de l'ESAT. Certains sont en situation de handicap à la suite d'un accident vasculaire cérébral (AVC).

- 2.4 Présenter les origines possibles d'un AVC.
- 2.5 Expliquer pourquoi un AVC perturbe le fonctionnement cérébral.

À la suite d'un AVC, les conséquences pathologiques peuvent être différentes. Certains travailleurs de l'ESAT sont hémiplésiques, d'autres ont des troubles cognitifs tels que des troubles de mémoire ou d'attention.

- 2.6 Expliquer pourquoi un AVC peut entraîner différentes formes de handicap. Illustrer par un exemple.

Question 3 : Amélioration de l'ambiance et du confort de la salle de pause

Dans le cadre de la démarche RSO, vous étudiez avec le responsable de projet la rénovation de la salle de pause. Ces changements devront permettre d'accueillir les personnes dans un espace collectif chaleureux, d'améliorer leur bien-être, leur confort et l'ambiance des locaux. Ils auront un impact positif sur les plans social, économique et environnemental.

Située au rez-de-chaussée, la salle de pause donne sur un boulevard très bruyant, ce qui limite l'ouverture de ses fenêtres. Sa surface est de 35 m² et sa hauteur sous plafond est de 2,5 mètres. Elle est utilisée toute la journée par l'ensemble des personnes présentes à l'ESAT. En moyenne, 10 à 15 personnes s'y retrouvent pour consommer des boissons ou prendre une collation. Parmi le mobilier, on trouve 10 chaises en plastique et 3 fauteuils en tissu. Le sol est en thermoplastique et les murs sont recouverts d'une moquette synthétique.

- 3.1. Lister les polluants potentiellement présents à l'intérieur de cette salle. Indiquer leurs origines.
- 3.2. Citer les conséquences possibles pour la santé d'un air intérieur de mauvaise qualité.

Une VMC simple flux assure le traitement de l'air dans les locaux de l'ESAT. Depuis le début de la crise sanitaire de la COVID 19, des membres du personnel ont interpellé le directeur sur la mise en place d'un purificateur d'air dans la salle de pause. Le directeur décide d'acheter cet équipement.

Vous avez reçu deux offres commerciales de fournisseurs de purificateurs d'air (annexe 8).

- 3.3. Répertorier les critères à retenir pour choisir entre ces deux propositions.

- 3.4. Choisir la proposition la plus adéquate.
Justifier.

Les chaises et fauteuils de la salle de pause seront changés. Vous proposez de les remplacer par du mobilier en plastique recyclé.

- 3.5. Montrer les intérêts et limites de ce matériau.

BARÈME

Question 1 : 7 points

Question 2 : 6 points

Question 3 : 7 points

Le jury se réserve le droit de pénaliser de 0 à 2 points toutes copies dont la présentation, la syntaxe et l'orthographe présenteraient des insuffisances graves.

ANNEXES

ANNEXE 1 : La RSO et le label LUCIE

d'après LUCIE [en ligne]. Disponible sur : <https://www.labellucie.com>, (consulté le 15 novembre 2021).

ANNEXE 2 : Éléments du coût de la formation

ANNEXE 3 : Alimentation et environnement

Impact de notre alimentation sur l'environnement ADEME [en ligne]. Disponible sur : <https://presse.ademe.fr>, (consulté le 5 novembre 2021).

ANNEXE 4 : Comparatif CDD / Intérim

Tableau comparatif entre le CDD et la mission intérimaire. Legisocial [en ligne]. Disponible sur : <https://www.legisocial.fr>, (consulté le 5 novembre 2021).

ANNEXE 5 : Extraits de la fiche et du profil de poste de responsable de projet

ANNEXE 6 : Aires du cortex cérébral

ROSS et WILSON. Anatomie et physiologie normales et pathologiques.

12^e édition. Elsevier Masson, 2015. Le système nerveux, page 169.

ANNEXE 7 : Principe de fonctionnement d'un purificateur d'air

Comment bien choisir son purificateur d'air ? UGAP [en ligne]. Disponible sur : <https://www.ugap.fr>, (consulté le 20 septembre 2021).

ANNEXE 8 : Offres commerciales des deux fournisseurs

Purificateur d'air airvia aero 100. Purificateurdair [en ligne]. Disponible sur :

<https://www.purificateurdair.com>, (consulté le 20 septembre 2021).

Purificateur idéal santé ap60 pro. UGAP [en ligne]. Disponible sur : <https://www.ugap.fr>, (consulté le 20 septembre 2021).



ANNEXE 1 : La RSO et le label LUCIE
d'après LUCIE [en ligne]. Disponible sur : <https://www.labellucie.com>,
(consulté le 15 novembre 2021).

LA DÉFINITION DE LA RSE

Si la Responsabilité Sociétale de l'Entreprise (RSE) reste une notion méconnue pour la majorité des salariés, il faut rappeler qu'elle ne se limite pas à la protection de l'environnement. La définition de la RSE est bien plus large : il s'agit de l'application des principes du développement durable à l'entreprise. On peut également élargir ce concept en parlant de RSO pour responsabilité sociétale des organisations. En effet, ce sujet concerne toutes les organisations (entreprises, association, collectivités, etc.).

La RSE est une démarche globale et impose un dialogue constant entre les différentes parties prenantes de l'entreprise (clients, collaborateurs, fournisseurs, partenaires, etc.).

Avec la RSE, les entreprises intègrent les préoccupations sociales, environnementales et économiques dans leurs activités. En mettant en place une démarche RSE, l'entreprise entre alors **volontairement** dans une démarche d'amélioration continue visant une performance globale.

L'AMÉLIORATION CONTINUE AU CŒUR DU PARCOURS LUCIE

LUCIE propose un parcours de progrès en RSE, accessible à toutes les organisations, quels que soient leur taille, leur moyen ou leur niveau de maturité.

Toutes les solutions proposées par LUCIE - du diagnostic, à la labellisation en passant par les formations - sont alignées sur la norme ISO 26000. S'engager en RSE avec LUCIE ne signifie pas cocher des cases. Bien au contraire, les référentiels LUCIE fournissent un cadre souple aux organisations.

Les solutions développées par LUCIE n'imposent pas de "niveau d'exigence" en RSE (hormis le respect de la législation bien entendu). Ainsi vous pouvez tout à fait être au début de votre réflexion RSE et obtenir le Label LUCIE. Seul compte l'engagement sincère de votre organisation pour devenir plus engagée et responsable au quotidien.

A toutes les étapes du parcours LUCIE, il vous faudra identifier et hiérarchiser vos parties prenantes et les enjeux de la RSE les plus pertinents au regard de l'activité ou de la mission de l'entreprise.

Intégrer la RSE au cœur de sa stratégie impose de nombreux questionnements. De ces réponses naît l'innovation qui crée de la valeur matérielle ou immatérielle pour l'entreprise et ses parties prenantes.

LA COMMUNAUTÉ LUCIE : DES PIONNIERS SINCÈREMENT ENGAGÉS EN RSE

Avec son réseau de 350 membres, LUCIE constitue la 1^{ère} Communauté ISO 26000 de France. Acteurs engagés, ils sont déterminés à combiner performance économique et RSE tout en impactant positivement leurs territoires. L'objectif de LUCIE : éveiller les consciences des organisations pour qu'elles contribuent à résoudre les défis de demain. Pour aider les entreprises à intégrer le développement durable au cœur de leur mission, LUCIE leur fournit les outils. Ainsi elles progressent et deviennent à leur tour les ambassadrices de la RSE.

Notre challenge : faire de la Communauté LUCIE le laboratoire des initiatives engagées, innovantes et inspirantes.

BTS ÉCONOMIE SOCIALE FAMILIALE		Session 2022
U2 – Conseil et expertise technologiques	Code : 22ESE2CETNC	Page : 5/12

ANNEXE 2 : Éléments du coût de la formation

FORMATION DES PERSONNELS ENCADRANTS, DANS LES LOCAUX DE L'INSTITUT TERRAE

Durée de la formation	2 jours
Tarif journalier formation (salle + formateur)	650 euros / personne
Indemnité journalière (déjeuner et déplacement)	12,50 euros / personne
Salaire brut moyen	11,30 euros
Charges patronales	35 %
Durée journalière du travail à l'ESAT	7 heures

ANNEXE 3 : Alimentation et environnement

Impact de notre alimentation sur l'environnement ADEME [en ligne]. Disponible sur : <https://presse.ademe.fr>, (consulté le 5 novembre 2021).

Impact de notre alimentation sur l'environnement

#AlimentationDurable

Le point sur notre alimentation

Notre consommation alimentaire



Catégorie	Pourcentage
boissons	52%
aliments solides (fruits, légumes, viande...)	48%

Pourcentages sur l'assiette alimentaire



Catégorie	Pourcentage
Fruits, légumes et pommes de terres	33%
Produits laitiers	21%
Viande, poissons, œufs	13%
Autre dont sucre et huile	3%
Produits céréaliers	30%



- > Les aliments sont de plus en plus consommés sous forme transformés.
- > La consommation de produits de restauration rapide est également en augmentation ces dernières années (pizzas, burgers, sandwich...).

Les ressources agricoles nécessaires pour couvrir la demande alimentaire

26 millions

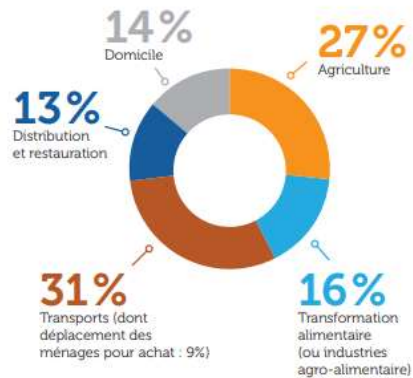
d'hectares de surfaces agricoles sont nécessaires à l'alimentation des français dont 80% pour les produits animaux (viande, lait).



L'impact environnemental de notre alimentation

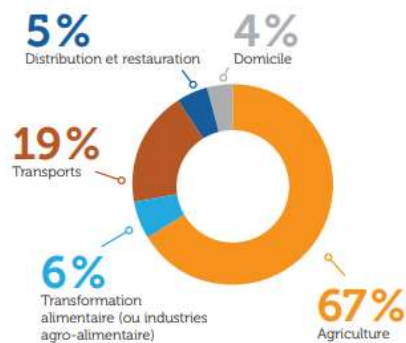
EMPREINTE ÉNERGÉTIQUE

> **Au total :**
La consommation globale d'énergie liée à l'alimentation est de
367 TWh
soit l'équivalent de 23% de l'énergie finale consommée par les français.



EMPREINTE CARBONE

> **Au total :** Les émissions de gaz à effet de serre issues de l'alimentation des ménages en France s'élèvent à 163 Millions de tonnes équivalent CO₂,
soit **1/4 de l'empreinte carbone des ménages en France** (en 2012).



POUR EN SAVOIR PLUS

> **Consultez l'étude.**
« L'empreinte énergétique et carbone de l'alimentation en France »
Auteurs : Carine BARBIER – CIREC, Christian COUTURIER – SOLAGRO, Prabodh POUROUCHOTTAMIN – EDF R&D, Jean-Michel CAYLA – EDF R&D, Marie SILVESTRE – FIRE, Gilles BILLEN – METIS-UMPC, Ivan PHARABOD – PhiLabs.
Avec le soutien de l'ADEME et du Ministère de l'Agriculture et de l'Alimentation.

Newsroom : <https://presse.ademe.fr/>



ANNEXE 4 : Comparatif CDD / Intérim

Tableau comparatif entre le CDD et la mission intérimaire. Legisocial [en ligne]. Disponible sur : <https://www.legisocial.fr>, (consulté le 5 novembre 2021).

	CDD	Mission intérimaire
Objet	Exécution d'une tâche précise et temporaire	Exécution d'une tâche précise et temporaire
Motifs du contrat	Idem mission intérimaire	Idem CDD
Durée et renouvellement du contrat	Idem mission intérimaire	Idem CDD Plus de souplesse sur l'avancement et le report du terme
Durée de la période d'essai	1 jour par semaine de travail prévue au contrat, dans la limite de - 2 semaines pour les contrats de moins de 6 mois ; - 1 mois pour les contrats de plus de 6 mois.	- 2 jours ouvrés pour un contrat de 1 mois ou moins ; - 3 jours ouvrés pour un contrat de 1 à 2 mois ; - 5 jours ouvrés pour un contrat de plus de 2 mois
Rémunération	Idem mission intérimaire	Idem CDD
Indemnité de congés payés	10 % de la rémunération brute totale du contrat. Versée par l'employeur	10 % de la rémunération brute totale de la mission Versée par l'agence d'intérim
Indemnité de fin de contrat	10 % de la rémunération brute totale du contrat (6 % si un accord l'autorise et si le salarié bénéficie en contrepartie d'une formation) Versée par l'employeur	10 % de la rémunération brute totale de la mission Versée par l'agence d'intérim
Prise en compte dans l'effectif	Salarié pris en compte dans l'effectif de l'entreprise	Intérimaire non pris en compte dans l'effectif de l'entreprise utilisatrice
Remplacement du salarié en cours de contrat	Impossible sauf faute grave	Possible si l'agence d'intérim propose un nouveau contrat à l'intérimaire
Formalités administratives / contrat de travail / paye et déclarations sociales	A la charge de l'entreprise	A la charge de l'agence d'intérim

Exemple de comparatif financier, pour un CDD ou une mission intérimaire de 4 mois, avec un salaire brut mensuel de 1570 € et un coefficient de facturation de l'agence d'intérim (taux de marge) de 2,10.

	Coût financier d'un CDD pour l'entreprise utilisatrice	Coût financier d'une mission intérimaire pour l'entreprise utilisatrice
Salaire brut mensuel	1570 €	1570 €
Salaire brut sur la période considérée	6280 €	6280 €
Coefficient de facturation	0	2,10
10% d'indemnité de fin de contrat	628 €	
10% d'indemnité compensatrice de congés payés (indemnité de fin de contrat incluse)	691 €	
Charges patronales (estimées à 45 % de la rémunération totale brutes sur 4 mois)	3419 €	
Coût total	11 018 €	13 188 €

ANNEXE 5 : Extraits de la fiche et du profil de poste de responsable de projet

Recrutement envisagé avant le 15 novembre 2022

Durée du projet envisagée 18 mois

Missions : diagnostic RSO de l'établissement, définition des axes prioritaires ;
mise en place de l'agenda du projet ;
mise en place des indicateurs de suivi ;
mise en place d'une veille sur les démarches RSE d'établissements similaires ;
communication interne et externe.

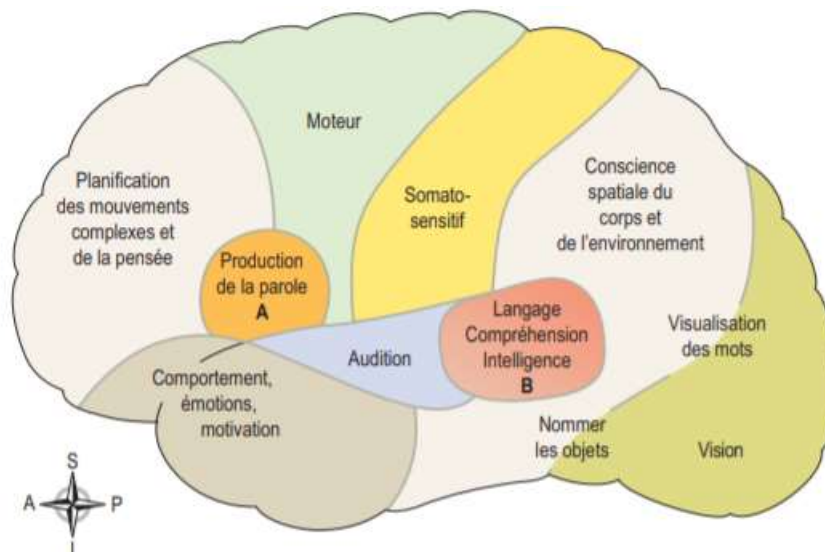
Profil recherché :

bonnes capacités d'analyse et de synthèse ;
compétences rédactionnelles ;
aisance relationnelle ;
autonomie, prise d'initiatives ;
goût du challenge, culture du résultat, sens des priorités ;
expérience en gestion de projet RSE ;
expérience dans le médico-social ;
formation niveau Master RSE ou Développement Durable (impératif) ;
formation antérieure en lien avec le secteur social (souhaitée) ;
permis B + véhicule souhaité.

Contrat temporaire, temps plein (80 % possible)

Lien hiérarchique : rattaché directement à la direction de l'ESAT

ANNEXE 6 : Aires du cortex cérébral ROSS et WILSON. *Anatomie et physiologie normales et pathologiques*. 12^e édition. Elsevier Masson, 2015. Le système nerveux, page 169.



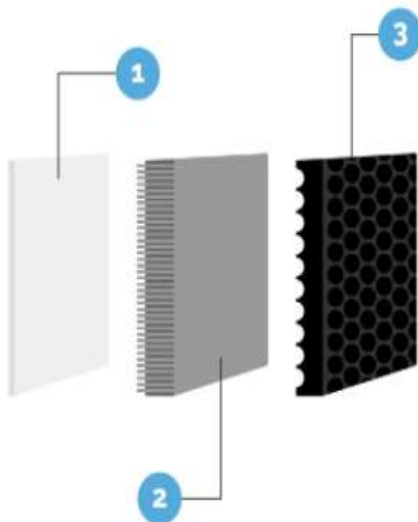
ANNEXE 7 : Principe de fonctionnement d'un purificateur d'air

Comment bien choisir son purificateur d'air ? UGAP [en ligne]. Disponible sur : <https://www.ugap.fr>, (consulté le 20 septembre 2021).



Quelles sont les fonctions des filtres ?

Pour optimiser l'utilisation du purificateur d'air, il faut remplacer les filtres. À titre indicatif, le filtre a une durée de vie d'un an. Voici les caractéristiques de chacun des filtres existants :



1 Le préfiltre :

Il capture les grosses particules comme la poussière, les cheveux, les poils et squames d'animaux... et prolonge la durée de vie du filtre HEPA. Il est possible de passer l'aspirateur sur votre préfiltre pour prolonger la vie du filtre HEPA.

2 Le filtre HEPA :

Il capture les particules fines et ultra-fines comme les pollens et allergènes, les virus, les bactéries, les microbes, les acariens...

3 Le filtre au charbon actif imprégné :

Il absorbe efficacement les odeurs et les composés organiques volatils (COVs) comme le formaldéhyde, les vapeurs chimiques ou encore la fumée de cigarette.

ANNEXE 8 : Offres commerciales des deux fournisseurs

Purificateur d'air airvia aéro 100. Purificateurdair [en ligne]. Disponible sur : <https://www.purificateurdair.com>.
(consulté le 20 septembre 2021).

Purificateur idéal santé ap60 pro. UGAP [en ligne]. Disponible sur : <https://www.ugap.fr>.
(consulté le 20 septembre 2021).

PURIFICATEUR AIRVIA AERO 100

INFORMATIONS TECHNIQUES

Assainissement complet de l'air d'une pièce de 100 m² en seulement quelques minutes.

5 niveaux de purification.

Capacité de filtration : Certifié CADR,
Score de 503,1 m³/heure.

Écran de contrôle digital multifonction.

Filtre HEPA (High Efficiency Particulate Air) charbon actif et fibres de bambou : emprisonne 99,99 % des particules de diamètre supérieur ou égal à 0,3 µm. Capture la plupart des C.O.V., plus de 26 gaz différents, les pollens, les odeurs... Il détruit les germes, les bactéries et les virus.

Puissance 44 W

Poids : 9,4 KG Dim. 312,5 x 627 mm

Niveau sonore :

Mode Nuit = < 30 dB Vitesse 1 = < 30 dB

Vitesse 2 = 41dB Vitesse 3 = 50dB

Vitesse 4 = 62dB Vitesse 5 = 68dB



INFORMATIONS COMMERCIALES

Prix : 799 Euros TTC

Paiement : Facilité de paiement 4 fois sans frais

Garantie : 5 ans

Livraison gratuite

Filtre HEPA : 119 Euros TTC

PURIFICATEUR IDEAL SANTE AP60 PRO

INFORMATIONS TECHNIQUES

Utilisation conseillée : bureaux partagés et les salles de réunion. Débarrasse l'air intérieur de près de 100% de toutes les particules nocives pour la santé.

Capacité de filtration : jusqu'à 600 m³ par heure.
Pour pièce de 50 à 70 m²

Programmation et contrôle des particules par écran intégré

Consommables :

Filtre multicouche (pré-filtre + filtre HEPA + filtre au charbon)

Puissance 90 W

Poids 15,9 kg

Dim. 66,8 x 46,8 x 27,5

Niveau sonore : 16,5 à 56,6 dB



INFORMATIONS COMMERCIALES

Prix : 819 Euros TTC

Frais d'installation et de mise en service 85 Euros

Made in Germany

Garantie 2 ans, enlèvement et retour sur site pour réparation en atelier.

Filtre Multicouche 185 Euros TTC