

Vers le supérieur, l'exemple d'Aix-Marseille Université

L'université d'Aix-Marseille (AMU) est socialement engagée avec la volonté d'accompagner dans le supérieur les étudiants en situation de handicap vers la réussite de leurs études. AMU reçoit de plus en plus d'étudiants en situation de handicap. 2300 ont été accueillis l'an dernier. Nous devons les accompagner au mieux lors de leur arrivée à l'université. Un travail de grande qualité est réalisé entre le rectorat et l'université pour faciliter ce parcours vers l'université. Plusieurs rencontres ont été réalisées avec les enseignants référents pour la scolarisation des élèves en situation de handicap (Erseh) pour faire connaître l'université et les possibilités d'accompagnement. La fiche d'orientation préparatoire à l'entrée dans l'enseignement supérieur des élèves en situation de handicap est un outil essentiel qui permet de transmettre les modalités d'accompagnement de l'élève aux services de l'université pour préparer son arrivée. Enfin, la dernière action mise en place a été la journée « le Sup' pour tous » qui permet aux élèves en situation de handicap de seconde et première de découvrir l'université et les différents services qui peuvent l'accompagner dans son cursus académique et dans sa vie étudiante. L'édition qui s'est tenu l'an dernier, a été une grande réussite.

Laurent BENSOUSSAN

Vice-président délégué santé et handicap
Directeur du Service universitaire de Santé Etudiante
Directeur de l'école des sciences de la réadaptation – Faculté des sciences médicales et paramédicales
Aix-Marseille Université



Actualité : Parution du guide TSLA
Cliquez sur l'image pour accéder à l'article complet.



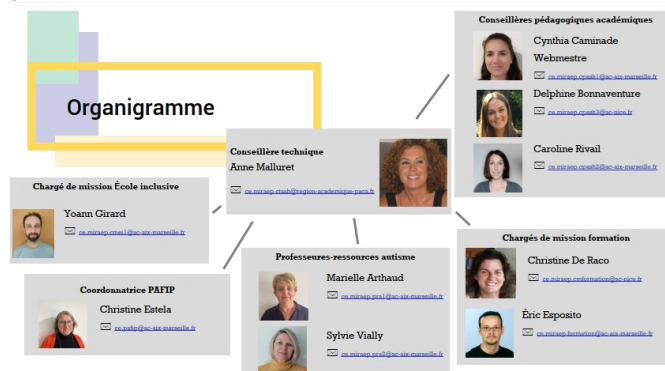
Vers l'acte II de l'École inclusive

Des pôles répartis sur tout le territoire de région académique



Le nombre d'élèves en situation de handicap scolarisés en milieu ordinaire suit une évolution croissante avec près de 35 000 élèves pour la région académique en 2022-2023. Si ces chiffres sont à saluer, il reste toujours des marges de progrès à réaliser notamment pour permettre la réussite des parcours jusqu'à l'insertion sociale et professionnelle. Penser l'École inclusive, c'est construire des conditions de scolarisation qui bénéficieront à tous les élèves.

Pour réussir cet enjeu, la région académique s'est dotée d'une équipe au service de l'accompagnement de tous les acteurs de l'Education nationale au côté des directions départementales.



3 axes pour guider les actions

- ◆ Offrir des modes de scolarisation diversifiés et nombreux pour garantir le parcours de tous les élèves à besoins éducatifs particuliers
- ◆ Porter une attention particulière à la relation avec les familles
- ◆ Développer les pratiques inclusives et offrir une formation de qualité pour tous les personnels

2023-2024, une priorité réaffirmée

Rendre l'école toujours plus accessible aux élèves en situation de handicap

La conférence nationale du handicap, réunie le 26 avril 2023, a permis de déterminer un nouveau cap qui porte comme ambition, celle de « l'École pour tous ».

Cliquez sur l'image pour accéder au vademecum scolariser les élèves à besoins éducatifs particuliers.
Version 2023



A typie-friendly

Vient à l'aide des étudiants avec TND



Au delà d'Aspie-Friendly : voici Atypie-Friendly !

Lorsqu'il est lancé en 2018, avec la nouvelle stratégie nationale pour l'autisme, le projet « Aspie-Friendly » a pour ambition la construction d'une université inclusive améliorant l'accueil des étudiants autistes sans déficience intellectuelle. En 2022, une évolution importante a lieu, « Aspie-Friendly » s'ouvre aux autres troubles du neurodéveloppement, en commençant par le trouble du déficit de l'attention avec ou sans hyperactivité et aux troubles « dys ». Cela conduit à un changement de nom et Aspie-Friendly devient Atypie-Friendly en juillet 2023.

Pour Bertrand Monthubert, coordinateur du programme Atypie-Friendly, « l'idée d'une université inclusive progresse et mobilise de nombreuses énergies... Pour autant, le chemin à parcourir est encore long. C'est en additionnant nos forces et en mutualisant nos efforts que nous y parviendrons. »

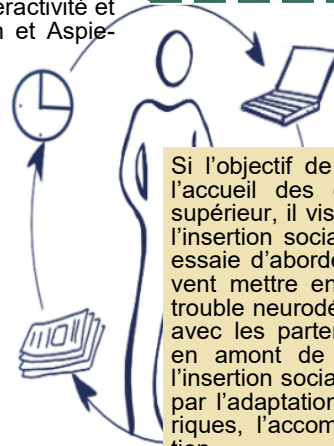


aspie-friendly.fr/mtu

La démarche Atypie-Friendly part des besoins de l'étudiant, en réalisant un entretien permettant de cerner ses particularités et de définir les aménagements les plus appropriés, pour accompagner la transition vers l'enseignement supérieur.

Parmi les aménagements possibles, on peut citer :

- ◆ L'étalement de la durée des études
- ◆ L'accès à tous les supports de cours



Si l'objectif de ce programme est d'améliorer l'accueil des étudiants dans l'enseignement supérieur, il vise aussi à les accompagner vers l'insertion sociale et professionnelle. Ce projet essaie d'aborder toutes les questions qui peuvent mettre en difficulté un étudiant avec un trouble neurodéveloppemental, depuis le travail avec les partenaires de l'éducation nationale en amont de l'entrée à l'université- jusqu'à l'insertion sociale et professionnelle en passant par l'adaptation pédagogique, les outils numériques, l'accompagnement social et la formation.

Les universités d'Aix-Marseille et de Nice Côte d'Azur font partie des 25 universités inscrites dans ce programme.

Référents :

Académie d'Aix-Marseille
Pr DA FONSECA
Académie de Nice
Pierre CRESCENZO Anne BRISSWALTER

Sensibilisation aux personnels

Le programme Atypie-friendly propose également des sensibilisations au personnel et aux étudiants afin de mieux comprendre les particularités des troubles que l'on peut retrouver sur la plateforme nationale d'accompagnement et de ressources

<https://atypie-friendly.fr/>



Enfin, parmi les autres aspects innovants de ce projet, on peut citer le « café numérique » qui a lieu tous les vendredis, en ligne et permet aux étudiants ayant un TND et à toute personne intéressée par la neuro-atypie, d'accéder à un espace d'échanges et de partage d'expériences.

Favoriser un accès au supérieur pour les élèves en situation de handicap

Du lycée, vers l'enseignement supérieur : des acteurs et des outils dédiés

Chaque année, la circulaire, intitulée « **Accompagnement des parcours des élèves en situation de handicap vers l'enseignement supérieur** » a vocation à décrire la procédure d'orientation active pour les élèves de première et de terminale, se destinant à des études supérieures. Elle liste les acteurs et les outils qui sont au service de l'accompagnement de l'élève.



Préparer son parcours à l'université : « Le sup pour tous »

La première édition de la manifestation « Le Sup' pour tous », ouverte par Madame la rectrice déléguée pour l'Enseignement supérieur et la vice-présidente AMU, organisée conjointement par Aix-Marseille Université et l'académie d'Aix-Marseille, s'est tenue le mercredi 12 avril 2023 au campus Saint-Charles de Marseille. Les élèves en situation de handicap, inscrits dans les classes de troisième et de lycée sont attendus nombreux à la **deuxième édition de la manifestation « Le sup' pour tous »** qui se déroulera au campus Saint-Charles de Marseille, le mercredi 15 mai de 14h à 17h. Stands, témoignages, projections ... Ils y trouveront toutes les informations utiles pour poursuivre une scolarité sereine dans l'enseignement supérieur.



La DRAIO

C'est au sein de la direction régionale académique de l'information et de l'orientation que sont gérées les politiques éducatives d'orientation, d'affectation et de lutte contre le décrochage scolaire. Le partenariat entre la DRAIO et les services ASH permet d'optimiser au mieux l'orientation des élèves en situation de handicap du lycée, vers l'enseignement supérieur.

Les tuteurs de Centrale Marseille se mobilisent

Un programme de tutorat labellisé Cordée de la réussite est animé par des étudiants bénévoles de l'école Centrale Marseille, auprès d'élèves en situation de handicap de la quatrième à la terminale. Un rendez-vous hebdomadaire, apprécié par tous.

Lien vers la plaquette :

https://www.pedagogie.ac-aix-marseille.fr/upload/docs/application/pdf/2023-09/fiche_cordee_http_2023_2024.pdf

Une salle Snoezelen sur le campus d'Aix-en-Provence

Aux origines de la Salle...

La création de cette salle répond à un besoin. En effet, l'université est un lieu difficile à appréhender pour les étudiants, tant par les stimulations sensorielles (bruit, luminosité...) que par les interactions sociales, ou encore, les changements de salles et d'horaires. Cela nécessite une sur-adaptation ainsi qu'une surcompensation qui, à long terme, peuvent amener à des symptômes d'ordre anxigènes et dépressifs.

Aujourd'hui, la littérature scientifique nous révèle qu'adapter les environnements de travail favorise une meilleure réussite académique ; cela vaut également pour des adaptations et accommodations auprès des personnes en situation de handicap.

Flora JOUET, Étudiante en Licence 3 de Psychologie à AMU

Au départ, j'ai pensé à une salle de repos afin de pouvoir réaliser des pauses dans la journée. J'ai donc lancé un appel à projet afin d'aménager une salle en un espace Snoezelen. Aujourd'hui, en tant qu'E.R.H., mon but est de communiquer sur l'existence de cette salle afin que d'autres personnes en situation de handicap puissent l'utiliser; ce qui leur permettrait de pouvoir, en partie, compenser leur handicap et continuer leurs études en présentiel.

Comment construire une salle Snoezelen ?

La salle a vu le jour grâce à un financement octroyé par Commission CVEC (Contribution Vie Étudiante et de Campus) de campus, en 2021. Depuis, le fond a été utilisé pour améliorer et agrémenter la salle de nouveaux objets décoratifs et stimulants pour les étudiants.

Aujourd'hui, la salle est composée de poufs-poures qui permettent la prise de forme du corps créant ainsi une sous-pression afin d'offrir une stabilisation et une assise / allonge confortable, une cascade Fluorine (stimulation visuelle et tactile), un projecteur Aura, un tapis UV festonné et tissé avec des fils multicolores fluorescents, un mur végétal (stimulations visuelles), et une chaîne hi-fi (stimulation auditive).

Concernant son système de réservation, il est géré par les Étudiants Relais Handicap (E.R.H.), avec l'appui du personnel du Bureau de la Vie Étudiante. Afin d'éviter un trop fort afflux de la part des étudiants, les réservations sont limitées à deux par semaines.



Ainsi nous pouvons supposer que mettre en place un tel dispositif à l'université pourrait permettre une meilleure réussite universitaire pour ces étudiants.

Qu'est-ce qu'une Salle Snoezelen ?

Le concept de salle Snoezelen a été développé par deux éducateurs spécialisés : Mr. Verhuel et Mr. Hulsegge dans les années 1970 au Centre De Hartenberg aux Pays-Bas.

L'expression « Snoezelen » provient de deux termes hollandais : « snuffelen » qui signifie « découvrir ou explorer » et « doezelen » qui fait référence à un état de relaxation. En ce sens, l'approche Snoezelen possède deux objectifs thérapeutiques : la stimulation et la relaxation sensorielle. Les créateurs de la salle Snoezelen la qualifient d'une part, comme un environnement qui se veut être sécurisant et non-stressant et d'autre part, comme un environnement multisensoriel qui permet d'agir sur une stimulation et/ou une relaxation sensorielle par les cinq sens : (1) le toucher, (2) le goût, (3) la vue, (4) l'ouïe et enfin, (5) l'odorat.



Béatrice DELORGE, Directrice du Pôle de la Vie étudiante

Lorsque Flora a déposé son dossier pour la demande de financement auprès de la Commission CVEC de campus, j'ai tout de suite souhaité pouvoir échanger avec elle afin de mieux comprendre les enjeux et surtout les bénéfices de l'installation d'une salle Snoezelen en faveur des étudiants en situation de handicap.

Nous l'avons soutenue dans sa demande de financement devant les membres de la commission CVEC et accompagnée dans la réalisation de ce projet.

Une fois les financements obtenus, l'équipe du Bureau de la vie étudiante du campus d'Aix-en-Provence l'a accompagnée dans la mise en place de cette salle sur les aspects logistiques pour la commande de matériel et sa mise en œuvre.

Laurent BEN SOUSSAN, Vice-Président délégué Santé et Handicap et enseignant chercheur

Aix Marseille Université est une université socialement engagée. L'inclusion des personnes en situation de handicap est un enjeu majeur pour notre université. Nous accueillons environ 2300 étudiants en situation de handicap dans nos différentes formations. Des lieux comme celui-ci auront une place importante pour la qualité de vie des étudiants en situation de handicap. La force de ce projet est d'être porté par des étudiants. Aix-Marseille Université soutien pleinement cette initiative qui mérite de continuer à se développer.

La salle est désormais accessible aux étudiants en situation de handicap qui peuvent directement réserver un créneau via un outil de réservation en ligne.

Nous travaillons aujourd'hui sur l'organisation de son inauguration officielle par le Président de l'Université afin de mettre en lumière ce beau projet que nous envisageons de dupliquer sur d'autres campus notamment au travers des futures maisons de l'étudiant.

Article de Teddy Junior CROZATIER
Bureau de la Vie Étudiante / Étudiant RELAIS



P lan de formation académique : volet « élèves à besoins éducatifs particuliers »

Chaque année, la Miraep enrichit l'offre de formation continue afin de répondre aux besoins de formation de la communauté éducative et développer la construction de parcours de scolarisation sécurisés pour tous les élèves.

Cette année, l'ensemble des formations est proposé pour deux cycles.

Cycle enseignant

Favoriser une Ecole inclusive

Académie d'Aix-Marseille



Académie de Nice

Certains modules sont proposés aux établissements ou aux réseaux : au-delà des formations thématiques, nous vous proposons des accompagnements modulaires qui permettent de répondre à des besoins personnalisés

Vous pouvez solliciter les modules tout au long de l'année sur les sites des EAFC:

Les formations auront lieu prioritairement hors du temps face à face élèves.

Cycle AESH

Coopérer au déploiement de l'Ecole inclusive

Ce plan de formation dédié est ouvert aux AESH en poste depuis plus d'une année, ayant déjà suivi les 60h de formation à l'adaptation à l'emploi (FAE) : il s'inscrit dans la continuité de la formation initiale et vise une meilleure connaissance des élèves, l'approfondissement des gestes professionnels, le développement des gestes et outils pour accompagner les élèves en situation de handicap et l'approfondissement du développement professionnel.

[Académie d'Aix-Marseille](#)

[Académie de Nice](#)

Vous pouvez solliciter les modules tout au long de l'année sur les sites des EAFC.

Les formations auront lieu prioritairement hors du temps face à face élèves.

L ivret de parcours inclusif



EduConnect
Un compte unique pour les services numériques des écoles et des établissements

L'application du livret de parcours inclusif – LPI – nouvelle application qui a vocation à réunir tous les plans et projets des élèves à besoins éducatifs particuliers, continue d'évoluer avec de nouvelles fonctionnalités qui s'intègrent à l'usage du livret. Depuis la rentrée scolaire 2023, les familles peuvent consulter le livret de leur enfant en se connectant au LPI grâce au portail EduConnect.



La saisie des plans et des dispositifs est progressivement intégrée au fonctionnement des établissements qui s'approprient l'application grâce aux formations proposées dans les deux académies.

Les familles seront donc informées par le directeur d'école ou le chef d'établissement de la possibilité de consulter le livret de leur enfant pour prendre connaissance des aménagements et adaptations mis en œuvre par l'équipe éducative.

Vous retrouvez l'ensemble des ressources liées à l'utilisation de l'application sur le site de région académique EBEP :

[Elèves à besoins éducatifs particuliers, Aix - Marseille, Livret de parcours inclusif \(ac-aix-marseille.fr\)](https://ac-aix-marseille.fr)

